



คู่มือการปฏิบัติงานของเจ้าหน้าที่

กองช่าง เทศบาลตำบลหนองท่อม

เทศบาลตำบลหนองท่อม
ตำบลกุดดินจี่ อำเภอกลาง จังหวัดหนองบัวลำภู

โทรศัพท์/โทรสาร ๐๔๒-๓๕๗๑๒๖
เว็บไซต์ : www.nanongthoom.go.th

คำนำ

กองช่าง เทศบาลตำบลนาหนองหุ้ม มีหน้าที่เกี่ยวกับงานสำรวจ ออกแบบ การจัดทำข้อมูลด้านวิศวกรรม การจัดเก็บ และการทดสอบคุณภาพวัสดุ งานออกแบบและเขียนแบบ การตรวจสอบการก่อสร้าง งานควบคุมอาคารตามระเบียบกฎหมาย งานแผนปฏิบัติงานการก่อสร้างและซ่อมบำรุง การควบคุมการก่อสร้างและการ ซ่อมบำรุง แผนงานวิศวกรรมเครื่องจักรกล การรวบรวมประวัติติดตามควบคุมการปฏิบัติงานเครื่องจักรกล การควบคุม การบำรุงรักษาเครื่องจักรกล และยานพาหนะงานเกี่ยวกับแผนงาน ควบคุม เก็บรักษา การเบิกจ่าย วัสดุ อะไหล่ น้ำมันเชื้อเพลิง และงานอื่นๆ ที่เกี่ยวข้องและที่ได้รับมอบหมาย ได้จัดทำคู่มือปฏิบัติงานด้านต่างๆ ภายในกองช่างขึ้น เพื่อให้บุคลากรที่ปฏิบัติงานและผู้ที่เกี่ยวข้องได้ใช้เป็นแนวทางในการปฏิบัติงานร่วมกันให้ เกิดความถูกต้อง และรวดเร็วในการทำงาน โดยผู้ปฏิบัติหน้าที่หรือผู้ที่ได้รับมอบหมายสามารถปฏิบัติแทนกันได้ หากข้อความของคู่มือมีความผิดพลาดประการใด หรือหากมีข้อเสนอแนะที่จะเป็นประโยชน์ต่อการปรับปรุง คู่มือการปฏิบัติงานขอน้อมรับไว้ด้วยความยินดี และพร้อมที่จะปรับปรุงแก้ไข เพื่อความถูกต้องสมบูรณ์ต่อไป

กองช่าง เทศบาลตำบลนาหนองหุ้ม

สารบัญ

	หน้า
เรื่อง	
ส่วนที่ ๑	
ภารกิจและหน้าที่	
กฎหมายที่เกี่ยวข้อง	๑
ส่วนที่ ๒	
บทนำ	๑๑
ข้อมูลทั่วไป	๑๑
๑. ฝ่ายก่อสร้าง	๑๑
๒. ฝ่ายออกแบบควบคุมอาคาร	๑๒
วัตถุประสงค์	๑๒
ขอบเขต	๑๒
กรอบแนวคิด	๑๓
คำจำกัดความ	๑๓
โครงสร้างของกองช่าง เทศบาลตำบลนาหนองหุ้ม	๑๔
๑. งานก่อสร้าง	๑๕
ขั้นตอนการดำเนินงานก่อสร้าง	๑๕
<u>แผนผังขั้นตอนการดำเนินโครงการ</u>	๑๕
๒. งานออกแบบและควบคุมอาคาร	๑๗
<u>แผนผังขั้นตอนการขออนุญาตก่อสร้าง ต่อเติม รื้อถอนอาคาร</u>	๑๘
<u>ระยะเวลาแต่ละขั้นตอน</u>	๑๙
๓. งานประสานสาธารณูปโภค	๒๐
<u>แผนผังขั้นตอนการติดตั้ง / ซ่อมแซมคอมพิวเตอร์</u>	๒๐
<u>แผนผังขั้นตอนการขอติดตั้งมิเตอร์น้ำ</u>	๒๑
๔. งานผังเมือง	๒๒
<u>แผนผังขั้นตอนการชี้ระวางแนวเขต / การรับรองแนวเขต</u>	๒๒
๕. งานธุรการ	๒๓

เอกสารอ้างอิง

เทศบาลมีภารกิจและอำนาจหน้าที่ตาม พระราชบัญญัติเทศบาล พ.ศ. ๒๔๙๖ แก้ไขเพิ่มเติมจนถึง (ฉบับที่ ๑๒) พ.ศ. ๒๕๔๖

พระราชบัญญัติกำหนดแผนและขั้นตอนการกระจายอำนาจให้แก่องค์กรปกครองส่วนท้องถิ่น พ.ศ. ๒๕๔๒

พระราชบัญญัติควบคุมอาคาร (ฉบับที่ ๕) พ.ศ. ๒๕๕๘

เว็บไซต์กรมโยธาธิการและผังเมือง <http://www.dpt.go.th/>

ส่วนที่ ๑ ภารกิจ/หน้าที่

เทศบาลมีภารกิจและอำนาจหน้าที่ตาม พระราชบัญญัติเทศบาล พ.ศ. ๒๔๙๖ แก้ไขเพิ่มเติมจนถึง (ฉบับที่ ๑๒) พ.ศ.๒๕๔๖ ได้กำหนด อำนาจหน้าที่ของเทศบาลตำบลไว้ เป็น ๒ ส่วน ประกอบด้วย มาตรา ๕๐ และมาตรา ๕๑ ภายใต้บังคับแห่งกฎหมายเทศบาลตำบลมีหน้าที่ที่ต้องทำในเขตเทศบาล ดังต่อไปนี้

มาตรา ๕๐ ภายใต้บังคับแห่งกฎหมาย เทศบาลตำบลมีหน้าที่ที่ต้องทำในเขตเทศบาล ดังต่อไปนี้

- (๑) รักษาความสงบเรียบร้อยของประชาชน
- (๒) ให้มีและบำรุงทางบกและทางน้ำ
- (๓) รักษาความสะอาดของถนนหรือทางเดินและที่สาธารณะ รวมทั้งการกำจัดมูล ฝอยและสิ่งปฏิกูล
- (๔) ป้องกันและระงับโรคติดต่อ
- (๕) ให้มีเครื่องใช้ในการดับเพลิง
- (๖) ให้ราษฎรได้รับการศึกษาอบรม
- (๗) ส่งเสริมการพัฒนาสตรี เด็ก เยาวชน ผู้สูงอายุ และผู้พิการ
- (๘) บำรุงศิลปะ จารีตประเพณี ภูมิปัญญาท้องถิ่น และวัฒนธรรมอันดีของท้องถิ่น
- (๙) หน้าที่อื่นตามที่กฎหมายบัญญัติให้เป็นหน้าที่ของเทศบาล ๔๐ การปฏิบัติงานตามอำนาจหน้าที่ของ

เทศบาลต้องเป็นไปเพื่อประโยชน์สุขของประชาชน โดยวิธีการบริหารกิจการบ้านเมืองที่ดี และคำนึงถึงการมีส่วนร่วมของประชาชนในการจัดทำ แผนพัฒนาเทศบาล การจัดทำงบประมาณ การจัดซื้อจัดจ้าง การตรวจสอบ การประเมินผลการ ปฏิบัติงานและการเปิดเผยข้อมูลข่าวสาร ทั้งนี้ ให้เป็นไปตามกฎหมาย ระเบียบ ข้อบังคับว่าด้วยการนั้น และหลักเกณฑ์และวิธีการที่กระทรวงมหาดไทยกำหนด

มาตรา ๕๑ ภายใต้บังคับแห่งกฎหมาย เทศบาลตำบลอาจจัดทำกิจการใดๆในเขตเทศบาล ดังต่อไปนี้

- (๑) ให้มีน้ำสะอาดหรือน้ำประปา
- (๒) ให้มีโรงฆ่าสัตว์
- (๓) ให้มีตลาด ท่าเทียบเรือและท่าข้าม
- (๔) ให้มีสุสานและฌาปนสถาน
- (๕) บำรุงและส่งเสริมการทำมาหากินของราษฎร
- (๖) ให้มีและบำรุงสถานที่ทำการพิทักษ์รักษาคนเจ็บไข้
- (๗) ให้มีและบำรุงการไฟฟ้าหรือแสงสว่างโดยวิธีอื่น
- (๘) ให้มีและบำรุงทางระบายน้ำ
- (๙) เทศพาณิชย์.

อำนาจหน้าที่ตามพระราชบัญญัติกำหนดแผนและขั้นตอนการกระจายอำนาจให้แก่องค์กรปกครองส่วนท้องถิ่น พ.ศ. ๒๕๔๒ หมวด ๒ การกำหนดอำนาจและหน้าที่ในการจัดระบบการบริการสาธารณะ มาตรา ๑๖

ให้เทศบาลมีอำนาจหน้าที่ใน การจัดระบบการบริการสาธารณะเพื่อประโยชน์ของประชาชนในท้องถิ่นด้วยตนเอง ดังนี้

๑. การจัดทำแผนพัฒนาท้องถิ่นตนเอง
๒. การจัดให้มีและบำรุงรักษาทางบก ทางน้ำ และทางระบายน้ำ
๓. จัดให้มีและควบคุมตลาด ท่าเทียบเรือ ท่าข้าม และที่จอดรถ
๔. การสาธารณสุขโรคและการก่อสร้างอื่นๆ
๕. การสาธารณสุขการ
๖. การส่งเสริม การฝึก และการประกอบอาชีพ
๗. การพาณิชย์ และการส่งเสริมการลงทุน
๘. การส่งเสริมการท่องเที่ยว
๙. การจัดการศึกษา
๑๐. การสังคมสงเคราะห์ และการพัฒนาคุณภาพชีวิตเด็ก สตรีคนชรา และผู้ด้อยโอกาส
๑๑. การบำรุงรักษาศิลปะ จารีตประเพณี ภูมิปัญญาท้องถิ่น และวัฒนธรรมอันดีของท้องถิ่น
๑๒. การปรับปรุงแหล่งชุมชนแออัดและการจัดการเกี่ยวกับที่อยู่อาศัย
๑๓. การจัดให้มีและบำรุงรักษาสถานที่พักผ่อนหย่อนใจ
๑๔. การส่งเสริมการกีฬา
๑๕. การส่งเสริมประชาธิปไตย ความเสมอภาค และสิทธิเสรีภาพของประชาชน
๑๖. ส่งเสริมการมีส่วนร่วมของราษฎรในการพัฒนาท้องถิ่น
๑๗. การรักษาความสะอาดและความเป็นระเบียบเรียบร้อยของบ้านเมือง
๑๘. การกำจัดมูลฝอย สิ่งปฏิกูล และน้ำเสีย
๑๙. การสาธารณสุข การอนามัยครอบครัว และการรักษาพยาบาล
๒๐. การจัดให้มีและควบคุมสุสานและฌาปนสถาน
๒๑. การควบคุมเลี้ยงสัตว์
๒๒. การจัดให้มีและควบคุมการฆ่าสัตว์
๒๓. การรักษาความปลอดภัย ความเป็นระเบียบเรียบร้อย และการอนามัยมหรสพ และสาธารณสุขสถานอื่นๆ
๒๔. การจัดการ การบำรุงรักษา และการใช้ประโยชน์จากป่าไม้ ที่ดินทรัพยากรธรรมชาติและสิ่งแวดล้อม
๒๕. การผังเมือง
๒๖. การขนส่งและการวิศวกรรม
๒๗. การดูแลรักษาที่สาธารณะ
๒๘. การควบคุมอาคาร
๒๙. การป้องกันและบรรเทาสาธารณภัย
๓๐. การรักษาความสงบเรียบร้อย การส่งเสริมและสนับสนุนการป้องกันและรักษาความปลอดภัยในชีวิตและทรัพย์สิน
๓๑. กิจการอื่นใดที่เป็นผลประโยชน์ของประชาชนในท้องถิ่นตามที่คณะกรรมการประกาศกำหนด

อำนาจหน้าที่ตามพระราชบัญญัติควบคุมอาคาร พ.ศ. ๒๕๒๒ หมวด ๓ การก่อสร้าง ดัดแปลง รื้อถอน เคลื่อนย้าย และใช้หรือเปลี่ยนการใช้อาคาร

มาตรา ๒๑ ผู้ใดจะก่อสร้าง ดัดแปลง หรือเคลื่อนย้ายอาคาร ต้องได้รับใบอนุญาตจากเจ้าพนักงานท้องถิ่น หรือแจ้งต่อเจ้าพนักงานท้องถิ่น และดำเนินการตามมาตรา ๓๙ ทวิ

(“มาตรา ๒๑” แก้ไขโดย พ.ร.บ.ควบคุมอาคาร (ฉบับที่ ๒) พ.ศ. ๒๕๓๕ มาตรา ๗)

มาตรา ๒๑ ทวิ การก่อสร้าง ดัดแปลง หรือเคลื่อนย้ายอาคารชนิดหรือประเภทที่กฎกระทรวงกำหนดให้มีการตรวจสอบงานออกแบบและคำนวณส่วนต่าง ๆ ของโครงสร้างอาคาร ผู้ขอรับใบอนุญาตหรือผู้แจ้งตามมาตรา ๓๙ ทวิ ต้องจัดให้มีการตรวจสอบงานออกแบบและคำนวณดังกล่าวตามหลักเกณฑ์ วิธีการ และเงื่อนไขที่กำหนดในกฎกระทรวง

(“มาตรา ๒๑ ทวิ” บัญญัติเพิ่มโดย พ.ร.บ. ควบคุมอาคาร (ฉบับที่ ๓) พ.ศ. ๒๕๔๓ มาตรา ๑๓)

มาตรา ๒๒ ผู้ใดจะรื้อถอนอาคารดังต่อไปนี้ ต้องได้รับใบอนุญาตจากเจ้าพนักงานท้องถิ่น หรือแจ้งต่อเจ้าพนักงานท้องถิ่นและดำเนินการตามมาตรา ๓๙ ทวิ

(๑) อาคารที่มีส่วนสูงเกินสิบห้าเมตร ซึ่งอยู่ห่างจากอาคารอื่นหรือที่สาธารณะน้อยกว่าความสูงของอาคาร

(๒) อาคารที่อยู่ห่างจากอาคารอื่นหรือที่สาธารณะน้อยกว่าสองเมตร

(“มาตรา ๒๒” แก้ไขโดย พ.ร.บ.ควบคุมอาคาร (ฉบับที่ ๒) พ.ศ. ๒๕๓๕ มาตรา ๗)

“มาตรา ๒๓ (ยกเลิก).....”

มาตรา ๒๔(ยกเลิก).....”

(“มาตรา ๒๓ และ มาตรา ๒๔” ยกเลิกแล้วโดย พ.ร.บ.ควบคุมอาคาร (ฉบับที่ ๒) พ.ศ. ๒๕๓๕ มาตรา ๘)

มาตรา ๒๕ ในกรณีที่เป็นการยื่นคำขอรับใบอนุญาต ให้เจ้าพนักงานท้องถิ่นตรวจพิจารณาและออกใบอนุญาตหรือมีหนังสือแจ้งคำสั่งไม่อนุญาตพร้อมด้วยเหตุผล ให้ผู้ขอรับใบอนุญาตทราบภายในสี่สิบห้าวันนับแต่วันที่รับคำขอ ในกรณีมีเหตุจำเป็นที่เจ้าพนักงานท้องถิ่นไม่อาจออกใบอนุญาตหรือยังไม่อาจมีคำสั่งไม่อนุญาตได้ภายในกำหนดเวลาตามวรรคหนึ่ง ให้ขยายเวลาออกไปได้อีกไม่เกินสองคราว คราวละไม่เกินสี่สิบห้าวัน แต่ต้องมีหนังสือแจ้งการขยายเวลาและเหตุจำเป็นแต่ละคราวให้ผู้ขอรับใบอนุญาตทราบก่อนสิ้นกำหนดเวลาตามวรรคหนึ่งหรือตามที่ได้ขยายเวลาไว้แล้วแล้วแต่กรณี ในกรณีที่เจ้าพนักงานท้องถิ่นออกใบอนุญาตหรือมีคำสั่งไม่อนุญาตให้เจ้าพนักงานท้องถิ่นแจ้งให้ผู้ขอรับใบอนุญาตทราบโดยไม่ชักช้า

(“มาตรา ๒๕” แก้ไขโดย พ.ร.บ.ควบคุมอาคาร (ฉบับที่ ๒) พ.ศ. ๒๕๓๕ มาตรา ๙)

มาตรา ๒๖ ในกรณีที่มีการก่อสร้าง ดัดแปลง รื้อถอน หรือเคลื่อนย้ายอาคารที่ขออนุญาตนั้น มีลักษณะหรืออยู่ในประเภทที่ได้กำหนดเป็นวิชาชีพวิศวกรรมควบคุมตามกฎหมายว่าด้วยวิชาชีพวิศวกรรมหรือเป็นวิชาชีพสถาปัตยกรรมควบคุมตามกฎหมายว่าด้วยวิชาชีพสถาปัตยกรรม ถ้าวิศวกรหรือสถาปนิกผู้รับผิดชอบในการนั้นตามที่ระบุไว้ในคำขอ มิได้เป็นผู้ได้รับใบอนุญาตให้ประกอบวิชาชีพวิศวกรรมควบคุมหรือวิชาชีพสถาปัตยกรรมควบคุมตามกฎหมายดังกล่าวแล้วแต่กรณี ให้เจ้าพนักงานท้องถิ่นปฏิเสธไม่รับพิจารณาคำขอนั้น

(“มาตรา ๒๖” แก้ไขโดย พ.ร.บ.ควบคุมอาคาร (ฉบับที่ ๒) พ.ศ. ๒๕๓๕ มาตรา ๙)

มาตรา ๒๗ ในการตรวจพิจารณาคำขอรับใบอนุญาต ให้เจ้าพนักงานท้องถิ่นมีอำนาจสั่งให้ผู้ขอรับใบอนุญาตแก้ไขเปลี่ยนแปลงแผนผังบริเวณ แบบแปลน รายการประกอบแบบแปลน หรือรายการคำนวณที่ได้ยื่นไว้ เพื่อให้ถูกต้องและเป็นไปตามกฎกระทรวงที่ออกตามมาตรา ๘ หรือข้อบัญญัติท้องถิ่นที่ออกตามมาตรา ๙ หรือมาตรา ๑๐ และให้นำมาตรา ๒๕ วรรคสาม มาใช้บังคับโดยอนุโลม เมื่อผู้ขอรับใบอนุญาตได้แก้ไขเปลี่ยนแปลงแผนผังบริเวณ แบบแปลน รายการประกอบแบบแปลนหรือรายการคำนวณตามคำสั่งของเจ้าพนักงานท้องถิ่นแล้ว ให้เจ้าพนักงานท้องถิ่นตรวจพิจารณาและออกใบอนุญาตให้ภายในสามสิบวัน แต่ถ้าผู้ขอรับใบอนุญาตได้แก้ไขเปลี่ยนแปลงในสาระสำคัญผิดจากคำสั่งของเจ้าพนักงานท้องถิ่น ในกรณีนี้ให้ถือว่าเป็นการยื่นคำขอใหม่และให้ดำเนินการตามมาตรา ๒๕ ต่อไป
(“มาตรา ๒๗” แก้ไขโดย พ.ร.บ.ควบคุมอาคาร (ฉบับที่ ๒) พ.ศ. ๒๕๓๕ มาตรา ๙)

มาตรา ๒๘ ในกรณีที่แบบแปลน รายการประกอบแบบแปลน และรายการคำนวณที่ได้ยื่นมาพร้อมกับคำขอรับใบอนุญาตกระทำโดยผู้ที่ได้รับใบอนุญาตให้เป็นผู้ประกอบวิชาชีพวิศวกรรมควบคุมตามกฎหมายว่าด้วยวิชาชีพวิศวกรรม ให้เจ้าพนักงานท้องถิ่นตรวจพิจารณาแต่เฉพาะในส่วนที่ไม่เกี่ยวกับรายการคำนวณ
(“มาตรา ๒๘” แก้ไขโดย พ.ร.บ. ควบคุมอาคาร (ฉบับที่ ๓) พ.ศ. ๒๕๔๓ มาตรา ๑๔)

มาตรา ๒๘ ทวิ ในกรณีที่แบบแปลน รายการประกอบแบบแปลน และรายละเอียดด้านสถาปัตยกรรมของอาคารซึ่งไม่เป็นอาคารประเภทควบคุมการใช้ที่ได้ยื่นมาพร้อมกับคำขอรับใบอนุญาตกระทำโดยผู้ที่ได้รับใบอนุญาตให้เป็นผู้ประกอบวิชาชีพสถาปัตยกรรมควบคุมตามกฎหมายว่าด้วยสถาปนิก ให้เจ้าพนักงานท้องถิ่นตรวจพิจารณาแต่เฉพาะในส่วนที่ไม่เกี่ยวกับรายละเอียดด้านสถาปัตยกรรมส่วนภายในอาคารเว้นแต่ทางหนีไฟและบันไดหนีไฟ
(“มาตรา ๒๘ ทวิ” บัญญัติเพิ่มโดย พ.ร.บ. ควบคุมอาคาร (ฉบับที่ ๓) พ.ศ. ๒๕๔๓ มาตรา ๑๕)

มาตรา ๒๙ เมื่อได้รับใบอนุญาตแล้ว ให้ผู้ได้รับใบอนุญาตมีหนังสือแจ้งชื่อผู้ควบคุมงานกับวันเริ่มต้นและวันสิ้นสุดการดำเนินการตามที่ได้รับอนุญาตให้เจ้าพนักงานท้องถิ่นทราบ พร้อมทั้งแนบหนังสือแสดงความยินยอมของผู้ควบคุมงานมาด้วย ผู้ควบคุมงานจะเป็นบุคคลใดหรือเป็นเจ้าของอาคารก็ได้ เว้นแต่จะเป็นการต้องห้ามตามกฎหมายว่าด้วยวิชาชีพวิศวกรรมหรือกฎหมายว่าด้วยวิชาชีพสถาปัตยกรรม
(“มาตรา ๒๙” แก้ไขโดย พ.ร.บ.ควบคุมอาคาร (ฉบับที่ ๒) พ.ศ. ๒๕๓๕ มาตรา ๙)

มาตรา ๓๐ ถ้าผู้ได้รับใบอนุญาตจะบอกเลิกตัวผู้ควบคุมงานที่ได้แจ้งชื่อไว้ หรือผู้ควบคุมงานจะบอกเลิกการเป็นผู้ควบคุมงาน ให้มีหนังสือแจ้งให้เจ้าพนักงานท้องถิ่นทราบ แต่ทั้งนี้ไม่เป็นการกระทบถึงสิทธิและหน้าที่ทางแพ่ง ระหว่างผู้ได้รับใบอนุญาตกับผู้ควบคุมงานนั้น ในกรณีที่มีการบอกเลิกตามวรรคหนึ่ง ผู้ได้รับใบอนุญาตต้องระงับการดำเนินการตามที่ได้รับอนุญาตไว้ก่อนจนกว่าจะได้มีหนังสือแจ้งชื่อและส่งหนังสือแสดงความยินยอมของผู้ควบคุมงานคนใหม่ให้แก่เจ้าพนักงานท้องถิ่นแล้ว
(“มาตรา ๓๐” แก้ไขโดย พ.ร.บ.ควบคุมอาคาร (ฉบับที่ ๒) พ.ศ. ๒๕๓๕ มาตรา ๙)

มาตรา ๓๑ ห้ามมิให้ผู้ใดจัดให้มีหรือดำเนินการก่อสร้าง ดัดแปลง รื้อถอน หรือเคลื่อนย้ายอาคารให้ผิดไปจากแผนผังบริเวณ แบบแปลน และรายการประกอบแบบแปลนที่ได้รับอนุญาต ตลอดจนวิธีการหรือเงื่อนไขที่ เจ้าพนักงานท้องถิ่นกำหนดไว้ในใบอนุญาต หรือให้ผิดไปจากที่ได้แจ้งไว้ตามมาตรา ๓๙ ทวิ เว้นแต่

(๑) เจ้าของอาคารนั้นได้ยื่นคำขออนุญาตและได้รับใบอนุญาตจากเจ้าพนักงานท้องถิ่นให้ทำการแก้ไขเปลี่ยนแปลงได้

(๒) เจ้าของอาคารนั้นได้แจ้งการแก้ไขเปลี่ยนแปลง ให้เจ้าพนักงานท้องถิ่นทราบแล้ว หรือ

(๓) การดำเนินการดังกล่าวไม่ขัดต่อกฎกระทรวงหรือข้อบัญญัติท้องถิ่นที่เกี่ยวข้อง หรือเป็นกรณีตามที่กำหนดในกฎกระทรวง

ให้นำมาตรา ๒๕ หรือมาตรา ๓๙ ทวิ มาใช้บังคับแก่การดำเนินการตาม (๑) หรือ (๒) แล้วแต่กรณี โดยอนุโลมในกรณีที่มีการก่อสร้าง ดัดแปลง รื้อถอน หรือเคลื่อนย้ายอาคารเป็นการฝ่าฝืนความในวรรคหนึ่ง ให้ถือว่าเป็นการกระทำของผู้ควบคุมงาน เว้นแต่ผู้ควบคุมงานจะพิสูจน์ได้ว่า เป็นการกระทำของผู้อื่นซึ่งผู้ควบคุมงานได้มีหนังสือแจ้งข้อทักท้วงการกระทำดังกล่าวให้เจ้าของหรือผู้ครอบครองอาคารและผู้ดำเนินการทราบแล้ว แต่บุคคลดังกล่าวไม่ยอมปฏิบัติตาม (“มาตรา ๓๑” แก้ไขโดย พ.ร.บ.ควบคุมอาคาร (ฉบับที่ ๒) พ.ศ. ๒๕๓๕ มาตรา ๙)

มาตรา ๓๒ อาคารประเภทควบคุมการใช้ คือ อาคารดังต่อไปนี้

(๑) อาคารสำหรับใช้เป็นคลังสินค้า โรงแรม อาคารชุด หรือสถานพยาบาล

(๒) อาคารสำหรับใช้เพื่อกิจการพาณิชย์กรรม อุตสาหกรรม การศึกษา การสาธารณสุข หรือกิจการอื่น ทั้งนี้ ตามที่กำหนดในกฎกระทรวง

เมื่อผู้ได้รับใบอนุญาตให้ก่อสร้าง ดัดแปลง หรือเคลื่อนย้ายอาคารประเภทควบคุมการใช้ หรือผู้แจ้งตามมาตรา ๓๙ ทวิ ได้กระทำการดังกล่าวเสร็จแล้ว ให้แจ้งเป็นหนังสือให้เจ้าพนักงานท้องถิ่นทราบตามแบบที่เจ้าพนักงานท้องถิ่นกำหนด เพื่อทำการตรวจสอบการก่อสร้าง ดัดแปลง หรือเคลื่อนย้ายอาคารนั้นให้แล้วเสร็จภายในสามสิบวันนับแต่วันที่ได้รับแจ้ง

ห้ามมิให้บุคคลใดใช้อาคารนั้นเพื่อกิจการดังที่ระบุไว้ในใบอนุญาต หรือที่ได้แจ้งไว้ตามมาตรา ๓๙ ทวิ ภายในกำหนดเวลาตามวรรคสอง

ถ้าเจ้าพนักงานท้องถิ่นได้ทำการตรวจสอบแล้วเห็นว่า การก่อสร้าง ดัดแปลง หรือเคลื่อนย้ายอาคารนั้นเป็นไปโดยถูกต้องตามที่ได้รับใบอนุญาตหรือที่ได้แจ้งไว้ตามมาตรา ๓๙ ทวิ แล้ว ก็ให้ออกใบรับรองให้แก่ผู้ได้รับใบอนุญาต หรือผู้แจ้งตามมาตรา ๓๙ ทวิ เพื่อให้มีการใช้อาคารนั้นตามที่ได้รับใบอนุญาต หรือที่ได้แจ้งไว้ตามมาตรา ๓๙ ทวิ ได้ แต่ถ้าเจ้าพนักงานท้องถิ่นมิได้ทำการตรวจสอบภายในกำหนดเวลาตามวรรคสอง ให้เจ้าของหรือผู้ครอบครองอาคารนั้นใช้หรือยินยอมให้บุคคลใดใช้อาคารนั้นเพื่อกิจการดังที่ระบุไว้ในใบอนุญาตหรือที่ได้แจ้งไว้ตามมาตรา ๓๙ ทวิ ต่อไปได้ ห้ามมิให้เจ้าของหรือผู้ครอบครองอาคารประเภทควบคุมการใช้ใช้หรือยินยอมให้บุคคลใดใช้อาคารนั้นเพื่อกิจการอื่นนอกจากที่ระบุไว้ในใบอนุญาต หรือที่ได้แจ้งไว้ตามมาตรา ๓๙ ทวิ

(“มาตรา ๓๒” แก้ไขโดย พ.ร.บ.ควบคุมอาคาร (ฉบับที่ ๒) พ.ศ. ๒๕๓๕ มาตรา ๙)

(มาตรา ๓๒ “(๑)” แก้ไขแล้วโดย พ.ร.บ. ควบคุมอาคาร (ฉบับที่ ๓) พ.ศ. ๒๕๔๓ มาตรา ๑๖)

มาตรา ๓๒ ทวิ เจ้าของอาคาร ดังต่อไปนี้

(๑) อาคารสูง อาคารขนาดใหญ่พิเศษ

(๒) อาคารชุมนุมคน

(๓) อาคารตามที่กำหนดในกฎกระทรวง

ต้องจัดให้มีผู้ตรวจสอบด้านวิศวกรรมหรือผู้ตรวจสอบด้านสถาปัตยกรรม แล้วแต่กรณี ทำการตรวจสอบสภาพอาคาร โครงสร้างของตัวอาคาร อุปกรณ์ประกอบต่าง ๆ เกี่ยวกับระบบไฟฟ้า และการจัดแสงสว่าง ระบบการเตือน การป้องกันและการระงับอัคคีภัย การป้องกันอันตรายเมื่อมีเหตุฉุกเฉิน ควันวายุ ระบบระบายอากาศ ระบบระบายน้ำ ระบบบำบัดน้ำเสีย ระบบเครื่องกล หรือระบบอื่น ๆ ของอาคารที่จำเป็นต่อการป้องกันภัยอันตรายต่าง ๆ ที่มีผลต่อสุขภาพ ชีวิต ร่างกาย หรือทรัพย์สิน แล้วรายงานผลการตรวจสอบต่อเจ้าพนักงานท้องถิ่น ทั้งนี้ ตามหลักเกณฑ์ วิธีการ และ

เงื่อนไขที่กำหนดในกฎกระทรวง

ให้เจ้าพนักงานท้องถิ่นพิจารณาผลการตรวจสอบสภาพอาคารตามวรรคหนึ่งโดยมิชักช้า เพื่อพิจารณาออกใบรับรองการตรวจสอบสภาพอาคารหรือดำเนินการตามมาตรา ๔๖ หรือมาตรา ๔๖ ทวิ แล้วแต่กรณี ต่อไป

(“มาตรา ๓๒ ทวิ” บัญญัติเพิ่มโดย พ.ร.บ. ควบคุมอาคาร (ฉบับที่ ๓) พ.ศ. ๒๕๔๓ มาตรา ๑๗)

มาตรา ๓๒ ตริ เจ้าของอาคาร ผู้ครอบครองอาคาร หรือผู้ดำเนินการ สำหรับอาคารชนิดหรือประเภทตามที่กำหนดในกฎกระทรวงที่ออกตามมาตรา ๘ (๑๖) ต้องจัดให้มีการประกันภัยความรับผิดชอบต่อชีวิต ร่างกาย และทรัพย์สินของบุคคลภายนอกตามหลักเกณฑ์ วิธีการ เงื่อนไขและจำนวนเงินเอาประกันภัยที่รัฐมนตรีกำหนดในกฎกระทรวงโดยคำแนะนำของคณะกรรมการควบคุมอาคาร

(“มาตรา ๓๒ ตริ” บัญญัติเพิ่มโดย พ.ร.บ. ควบคุมอาคาร (ฉบับที่ ๕) พ.ศ. ๒๕๕๘ มาตรา ๔)

มาตรา ๓๓ ห้ามมิให้เจ้าของหรือผู้ครอบครองอาคารซึ่งไม่เป็นอาคารประเภทควบคุมการใช้ ใช้หรือยินยอมให้บุคคลใดใช้อาคารดังกล่าวเพื่อกิจการตามมาตรา ๓๒ เว้นแต่จะได้รับใบอนุญาตจากเจ้าพนักงานท้องถิ่นหรือได้แจ้งให้เจ้าพนักงานท้องถิ่นทราบแล้ว และให้นำมาตรา ๒๕ และมาตรา ๒๗ หรือมาตรา ๓๙ ทวิ แล้วแต่กรณีมาใช้บังคับโดยอนุโลม

ให้นำความในวรรคหนึ่งมาใช้บังคับแก่การเปลี่ยนการใช้อาคารประเภทควบคุมการใช้สำหรับกิจการหนึ่งไปใช้เป็นอาคารประเภทควบคุมการใช้สำหรับอีกกิจการหนึ่งโดยอนุโลม

(“มาตรา ๓๓” แก้ไขโดย พ.ร.บ. ควบคุมอาคาร (ฉบับที่ ๒) พ.ศ. ๒๕๓๕ มาตรา ๙)

มาตรา ๓๔ ห้ามมิให้เจ้าของหรือผู้ครอบครองอาคารที่ต้องมีพื้นที่ หรือสิ่งก่อสร้างขึ้นเพื่อใช้เป็นที่จอดรถ ที่กั๊บลร และทางเข้าออกของรถตามที่ระบุไว้ในมาตรา ๘ (๙) ดัดแปลง หรือใช้หรือยินยอมให้บุคคลอื่นดัดแปลงหรือใช้ที่จอดรถ ที่กั๊บลร และทางเข้าออกของรถนั้นเพื่อการอื่น ทั้งนี้ ไม่ว่าทั้งหมดหรือบางส่วน เว้นแต่จะได้รับใบอนุญาตจากเจ้าพนักงานท้องถิ่น

ข้อห้ามตามวรรคหนึ่งให้ถือว่าเป็นภาระติดพันในอสังหาริมทรัพย์นั้นโดยตรงราบที่อาคารนั้นยังมีอยู่ ทั้งนี้ ไม่ว่าจะมีการโอนที่จอดรถ ที่กั๊บลรและทางเข้าออกของรถนั้นต่อไปยังบุคคลอื่นหรือไม่ก็ตาม

(“มาตรา ๓๔” แก้ไขโดย พ.ร.บ. ควบคุมอาคาร (ฉบับที่ ๒) พ.ศ. ๒๕๓๕ มาตรา ๙)

มาตรา ๓๕ ใบอนุญาตที่ออกตามมาตรา ๒๑ หรือมาตรา ๒๒ ให้ใช้ได้ตามระยะเวลาที่กำหนดไว้ในใบอนุญาต ถ้าผู้ได้รับใบอนุญาตประสงค์จะขอต่ออายุใบอนุญาตจะต้องยื่นคำขอก่อนใบอนุญาตสิ้นอายุและเมื่อได้ยื่นคำขอดังกล่าวแล้ว ให้ดำเนินการต่อไปได้จนกว่าเจ้าพนักงานท้องถิ่นจะสั่งไม่อนุญาตให้ต่ออายุใบอนุญาตนั้น (“มาตรา ๓๕” แก้ไขโดย พ.ร.บ. ควบคุมอาคาร (ฉบับที่ ๒) พ.ศ. ๒๕๓๕ มาตรา ๙)

มาตรา ๓๖ ใบอนุญาตที่ออกตามมาตรา ๒๑ มาตรา ๒๒ หรือมาตรา ๓๓ จะโอนแก่กันมิได้ เว้นแต่ได้รับอนุญาตเป็นหนังสือจากเจ้าพนักงานท้องถิ่น

(“มาตรา ๓๖” แก้ไขโดย พ.ร.บ. ควบคุมอาคาร (ฉบับที่ ๒) พ.ศ. ๒๕๓๕ มาตรา ๙)

มาตรา ๓๗ ในกรณีที่ได้รับใบอนุญาตตามมาตรา ๒๑ มาตรา ๒๒ หรือมาตรา ๓๓ ตาย ทายาทหรือผู้จัดการมรดกของบุคคลดังกล่าวซึ่งประสงค์จะทำการก่อสร้าง ดัดแปลง รื้อถอน เคลื่อนย้าย ใช้หรือเปลี่ยนการใช้อาคารนั้นต่อไป ต้องมีหนังสือแจ้งให้เจ้าพนักงานท้องถิ่นทราบภายในเก้าสิบวันนับแต่วันที่ผู้ได้รับใบอนุญาตตาย ในกรณีเช่นว่านี้ ให้ถือ

ว่าทนายหรือผู้จัดการมรดกดังกล่าวเป็นผู้ได้รับใบอนุญาตนั้นแทน

(“มาตรา ๓๗” แก้ไขโดย พ.ร.บ. ควบคุมอาคาร (ฉบับที่ ๓) พ.ศ. ๒๕๔๓ มาตรา ๑๘)

มาตรา ๓๘ ในระหว่างการก่อสร้าง ดัดแปลง รื้อถอน หรือเคลื่อนย้ายอาคาร แล้วแต่กรณี ผู้ได้รับใบอนุญาตต้องเก็บใบอนุญาตแผนผังบริเวณ แบบแปลน และรายการประกอบแบบแปลนไว้ในบริเวณที่ได้รับอนุญาต ให้กระทำการดังกล่าวหนึ่งชุด และพร้อมที่จะให้นายช่างหรือนายตรวจตรวจดูได้ให้ผู้ครอบครองอาคารประเภทควบคุมการใช้ แสดงใบรับรองตามมาตรา ๓๒ หรือใบอนุญาตตามมาตรา ๓๓ ไว้ในที่เปิดเผยและเห็นได้ง่าย ณ อาคารนั้น

มาตรา ๓๙ ในกรณีที่ใบอนุญาตหรือใบรับรองสูญหาย ถูกทำลาย หรือชำรุดในสาระสำคัญ ให้ผู้ได้รับใบอนุญาตหรือใบรับรองยื่นคำขอรับใบแทนใบอนุญาตหรือใบแทนใบรับรองต่อเจ้าพนักงานท้องถิ่นภายในสิบห้าวันนับแต่วันที่ทราบถึงการสูญหาย ถูกทำลาย หรือชำรุด การขอรับใบแทนใบอนุญาตหรือใบแทนใบรับรอง และการออกใบแทนใบอนุญาตหรือใบแทนใบรับรอง ให้เป็นไปตามหลักเกณฑ์ วิธีการ และเงื่อนไขที่กำหนดในกฎกระทรวง ใบแทนใบอนุญาตหรือใบแทนใบรับรอง ให้มีผลตามกฎหมายเช่นเดียวกับใบอนุญาตหรือใบรับรอง แล้วแต่กรณี

มาตรา ๓๙ ทวิ ผู้ใดจะก่อสร้าง ดัดแปลง หรือรื้อถอนอาคาร โดยไม่ยื่นคำขอรับใบอนุญาตจากเจ้าพนักงานท้องถิ่นก็ได้ โดยการแจ้งต่อเจ้าพนักงานท้องถิ่นตามแบบที่คณะกรรมการควบคุมอาคารกำหนดพร้อมด้วยเอกสารและหลักฐานตามที่ระบุไว้ในแบบดังกล่าว โดยอย่างน้อยต้องแจ้งข้อมูลและยื่นเอกสารและหลักฐาน ดังต่อไปนี้

(๑) ชื่อของผู้รับผิดชอบงานออกแบบอาคาร ซึ่งเป็นผู้ได้รับใบอนุญาตให้เป็นผู้ประกอบวิชาชีพสถาปัตยกรรมควบคุมตามกฎหมายว่าด้วยสถาปนิก และต้องไม่เป็นผู้ได้รับการแจ้งชื่อตามมาตรา ๔๙ ทวิ

(๒) ชื่อของผู้รับผิดชอบงานออกแบบและคำนวณอาคาร ซึ่งเป็นผู้ได้รับใบอนุญาตให้เป็นผู้ประกอบวิชาชีพวิศวกรรมควบคุมตามกฎหมายว่าด้วยวิศวกร และต้องไม่เป็นผู้ได้รับการแจ้งชื่อตามมาตรา ๔๙ ทวิ

(๓) ชื่อของผู้ควบคุมงาน ซึ่งต้องประกอบด้วยผู้ได้รับใบอนุญาตให้เป็นผู้ประกอบวิชาชีพสถาปัตยกรรมควบคุมตามกฎหมายว่าด้วยสถาปนิก และผู้ได้รับใบอนุญาตให้เป็นผู้ประกอบวิชาชีพวิศวกรรมควบคุมตามกฎหมายว่าด้วยวิศวกร และต้องไม่เป็นผู้ได้รับการแจ้งชื่อตามมาตรา ๔๙ ทวิ

(๔) สำเนาใบอนุญาตของบุคคลตาม (๑) (๒) และ (๓) พร้อมรับรองสำเนาถูกต้อง และหนังสือรับรองการได้รับอนุญาตให้เป็นผู้ประกอบวิชาชีพสถาปัตยกรรมควบคุมหรือผู้ประกอบวิชาชีพวิศวกรรมควบคุมที่ออกโดยสภาสถาปนิกหรือสภาวิศวกร แล้วแต่กรณี

(๕) แผนผังบริเวณ แบบแปลน รายการประกอบแบบแปลน และรายการคำนวณของอาคารที่จะก่อสร้าง ดัดแปลง หรือรื้อถอน ซึ่งลงลายมือชื่อพร้อมกับระบุชื่อของบุคคลตาม (๑) และ (๒) ให้ชัดเจนว่าตนเป็นผู้รับผิดชอบงานออกแบบอาคารและเป็นผู้รับผิดชอบงานออกแบบและคำนวณอาคารนั้น

๙(๖) หนังสือรับรองของบุคคลตาม (๑) และ (๒) ซึ่งรับรองว่าตนเป็นผู้รับผิดชอบงานออกแบบอาคารหรือเป็นผู้รับผิดชอบงานออกแบบและคำนวณอาคาร แล้วแต่กรณี พร้อมทั้งรับรองว่าการออกแบบอาคารและการออกแบบและคำนวณอาคารดังกล่าว ถูกต้องตามบทบัญญัติแห่งพระราชบัญญัตินี้ กฎกระทรวงและข้อบัญญัติท้องถิ่นที่ออกตามพระราชบัญญัตินี้ และกฎหมายอื่นที่เกี่ยวข้อง ทั้งนี้ สำหรับอาคารที่ต้องจัดให้มีสิ่งอำนวยความสะดวกสำหรับผู้พิการ ผู้ทุพพลภาพ คนชรา หรือผู้สูงอายุ ตามที่กฎหมายกำหนดให้รับรองการเข้าถึงและใช้ประโยชน์ได้จากอาคารและสิ่งอำนวยความสะดวกนั้นด้วย

(๗) หนังสือรับรองของผู้ควบคุมงานตาม (๓) ซึ่งรับรองว่าจะควบคุมการก่อสร้าง ดัดแปลง หรือรื้อถอนอาคารนั้น ให้ถูกต้องตามแบบแปลน รายการประกอบแบบแปลน และรายการคำนวณตามที่ได้แจ้งไว้และที่ได้มีการแก้ไขตาม

ข้อทักท้วง หรือดำเนินการให้เป็นไปตามบทบัญญัติแห่งพระราชบัญญัตินี้ กฎกระทรวงและข้อบัญญัติท้องถิ่นที่ออกตามพระราชบัญญัตินี้ และกฎหมายอื่นที่เกี่ยวข้อง

(๘) หนังสือรับรองการตรวจสอบงานออกแบบและคำนวณส่วนต่าง ๆ ของโครงสร้างอาคารในกรณีอาคารที่จะก่อสร้างหรือดัดแปลงนั้น เป็นอาคารชนิดหรือประเภทที่กำหนดให้ต้องมีการตรวจสอบงานออกแบบและคำนวณส่วนต่าง ๆ ของโครงสร้างอาคารตามมาตรา ๒๑ ทวิ

(๙) หนังสือแสดงการให้ความเห็นชอบรายงานการวิเคราะห์ผลกระทบสิ่งแวดล้อม หรือรายงานการวิเคราะห์ผลกระทบสิ่งแวดล้อมเบื้องต้น ในกรณีที่เป็นอาคารในโครงการหรือกิจการซึ่งต้องจัดทำรายงานการวิเคราะห์ผลกระทบสิ่งแวดล้อมหรือรายงานการวิเคราะห์ผลกระทบสิ่งแวดล้อมเบื้องต้นตามกฎหมายว่าด้วยการส่งเสริมและรักษาคุณภาพสิ่งแวดล้อมแห่งชาติ แล้วแต่กรณี

(๑๐) หนังสือรับรองจากผู้แจ้ง พร้อมเอกสารและหลักฐานแสดงการให้ข้อมูลและการแจ้งสิทธิในการแสดงความคิดเห็นต่อเจ้าพนักงานท้องถิ่นแก่บุคคลที่อยู่บริเวณข้างเคียง เกี่ยวกับการก่อสร้าง ดัดแปลง หรือการดำเนินโครงการหรือกิจการ ในกรณีอาคารที่จะก่อสร้าง ดัดแปลง หรือดำเนินโครงการหรือกิจการเป็นอาคารที่ไม่ต้องจัดทำรายงานการวิเคราะห์ผลกระทบสิ่งแวดล้อมหรือรายงานการวิเคราะห์ผลกระทบสิ่งแวดล้อมเบื้องต้นตาม (๙) แต่อาคารดังกล่าวเป็นอาคารประเภทควบคุมการใช้ตามมาตรา ๓๒ ทั้งนี้ตามหลักเกณฑ์ วิธีการ และเงื่อนไขที่คณะกรรมการควบคุมอาคารกำหนด

ในกรณีอาคารที่จะก่อสร้าง ดัดแปลง หรือรื้อถอนตามวรรคหนึ่ง เป็นอาคารสูง อาคารขนาดใหญ่พิเศษ หรืออาคารตามที่กำหนดในกฎกระทรวง ผู้รับผิดชอบงานออกแบบอาคารตาม (๑) ต้องเป็นผู้ได้รับใบอนุญาตให้เป็นผู้ประกอบวิชาชีพสถาปัตยกรรมควบคุม ระดับวุฒิสถาปนิก ตามกฎหมายว่าด้วยสถาปนิก และผู้รับผิดชอบงานออกแบบและคำนวณอาคารตาม (๒) ต้องเป็นผู้ได้รับใบอนุญาตให้เป็นผู้ประกอบวิชาชีพวิศวกรรมควบคุม ระดับวุฒิวิศวกร ตามกฎหมายว่าด้วยวิศวกร

ในกรณีอาคารที่จะก่อสร้าง ดัดแปลง หรือรื้อถอนตามวรรคหนึ่ง เป็นอาคารที่มีลักษณะ ขนาด หรืออยู่ในประเภทที่ได้กำหนดให้เป็นงานวิชาชีพสถาปัตยกรรมควบคุม ตามกฎหมายว่าด้วยสถาปนิกหรือเป็นงานวิชาชีพวิศวกรรมควบคุม ในสาขาวิศวกรรมโยธา ตามกฎหมายว่าด้วยวิศวกร และมีได้เป็นอาคารสูง อาคารขนาดใหญ่พิเศษ หรืออาคารตามที่กำหนดในกฎกระทรวง ผู้รับผิดชอบงานออกแบบอาคารตาม (๑) ต้องเป็นผู้ได้รับใบอนุญาตให้เป็นผู้ประกอบวิชาชีพสถาปัตยกรรมควบคุมไม่ต่ำกว่าระดับสามัญสถาปนิก ตามกฎหมายว่าด้วยสถาปนิก และผู้รับผิดชอบงานออกแบบและคำนวณอาคารตาม (๒) ต้องเป็นผู้ได้รับใบอนุญาตให้เป็นผู้ประกอบวิชาชีพวิศวกรรมควบคุมไม่ต่ำกว่าระดับสามัญวิศวกรตามกฎหมายว่าด้วยวิศวกร

ในกรณีอาคารที่จะก่อสร้าง ดัดแปลง หรือรื้อถอนตามวรรคหนึ่ง มิได้เป็นอาคารตามวรรคสองและวรรคสาม ผู้รับผิดชอบงานออกแบบอาคารตาม (๑) ต้องเป็นผู้ได้รับใบอนุญาตให้เป็นผู้ประกอบวิชาชีพสถาปัตยกรรมควบคุม สาขาสถาปัตยกรรมหลัก ตามกฎหมายว่าด้วยสถาปนิก และผู้รับผิดชอบงานออกแบบและคำนวณอาคารตาม (๒) ต้องเป็นผู้ได้รับใบอนุญาตให้เป็นผู้ประกอบวิชาชีพวิศวกรรมควบคุมสาขาวิศวกรรมโยธา ตามกฎหมายว่าด้วยวิศวกร

(“มาตรา ๓๙ ทวิ” แก้ไขโดย พ.ร.บ.ควบคุมอาคาร (ฉบับที่ ๒) พ.ศ. ๒๕๓๕ มาตรา ๑๐)

(“มาตรา ๓๙ ทวิ” แก้ไขโดย พ.ร.บ.ควบคุมอาคาร (ฉบับที่ ๕) พ.ศ. ๒๕๕๘ มาตรา ๕)

มาตรา ๓๙ ตริ เมื่อเจ้าพนักงานท้องถิ่นได้รับข้อมูล และเอกสารและหลักฐานจากผู้แจ้งตามมาตรา ๓๙ ทวิ และผู้แจ้งได้ชำระค่าธรรมเนียมการตรวจแบบแปลนการก่อสร้าง ดัดแปลง หรือรื้อถอนอาคารครบถ้วนแล้ว ให้เจ้าพนักงาน

ท้องถิ่นออกใบรับแจ้งภายในสามวันทำการนับแต่วันที่ได้รับชำระค่าธรรมเนียมและให้ผู้แจ้งก่อสร้าง ดัดแปลง หรือรื้อถอนอาคารตามที่ได้แจ้งไว้ได้ตั้งแต่วันที่ผู้แจ้งได้รับใบรับแจ้ง

ในกรณีที่ผู้แจ้งไม่ก่อสร้าง ดัดแปลง หรือรื้อถอนอาคารตามที่ได้แจ้งไว้ภายในหนึ่งร้อยยี่สิบวันนับแต่วันที่ได้ออกใบรับแจ้ง ให้ถือว่าผู้แจ้งไม่ประสงค์จะก่อสร้าง ดัดแปลง หรือรื้อถอนอาคารตามใบรับแจ้งอีกต่อไป และให้ใบรับแจ้งเป็นอันยกเลิก

ภายในหนึ่งร้อยยี่สิบวันนับแต่วันที่ได้ออกใบรับแจ้งตามวรรคสอง หรือนับแต่วันที่เริ่มการก่อสร้าง ดัดแปลง หรือรื้อถอนอาคาร แล้วแต่กรณี หากเจ้าพนักงานท้องถิ่นตรวจพบเหตุไม่ถูกต้อง ให้เจ้าพนักงานท้องถิ่นดำเนินการดังต่อไปนี้

(๑) ผู้แจ้งได้แจ้งข้อมูลหรือยื่นเอกสารและหลักฐานตามมาตรา ๓๙ ทวิ ไว้ไม่ถูกต้องให้เจ้าพนักงานท้องถิ่นมีหนังสือแจ้งข้อทักท้วงให้ผู้แจ้งดำเนินการแก้ไขให้ถูกต้องภายในสิบห้าวันนับแต่วันที่ได้รับแจ้ง ในกรณีที่ผู้แจ้งไม่ดำเนินการแก้ไขให้แล้วเสร็จภายในระยะเวลาที่กำหนด และมีการก่อสร้าง ดัดแปลง หรือรื้อถอนอาคารแล้ว ให้เจ้าพนักงานท้องถิ่นดำเนินการตามมาตรา ๔๐ (๑) และหากอาคารได้ก่อสร้าง หรือดัดแปลง จนแล้วเสร็จตามที่ได้แจ้งไว้ เจ้าพนักงานท้องถิ่นจะดำเนินการตามมาตรา ๔๐ (๒) จนกว่าจะดำเนินการแก้ไขให้ถูกต้องด้วยก็ได้

(๒) แผนผังบริเวณ แบบแปลน รายการประกอบแบบแปลน หรือรายการคำนวณของอาคารที่ผู้แจ้งได้ยื่นไว้ตามมาตรา ๓๙ ทวิ ไม่ถูกต้องตามบทบัญญัติแห่งพระราชบัญญัตินี้ กฎกระทรวงหรือข้อบัญญัติท้องถิ่นที่ออกตามพระราชบัญญัตินี้ หรือกฎหมายอื่นที่เกี่ยวข้อง ให้เจ้าพนักงานท้องถิ่นมีหนังสือแจ้งข้อทักท้วงให้ผู้แจ้งแก้ไขแผนผังบริเวณ แบบแปลน รายการประกอบแบบแปลน หรือรายการคำนวณดังกล่าว ให้ถูกต้องตามบทบัญญัติแห่งพระราชบัญญัตินี้ กฎกระทรวงหรือข้อบัญญัติท้องถิ่นที่ออกตามพระราชบัญญัตินี้ หรือกฎหมายอื่นที่เกี่ยวข้องภายในระยะเวลาที่เจ้าพนักงานท้องถิ่นกำหนดแต่ต้องไม่น้อยกว่าสามสิบวัน

(๓) การก่อสร้าง ดัดแปลง หรือรื้อถอนอาคารที่ได้แจ้งไว้ไม่ถูกต้องตามบทบัญญัติแห่งพระราชบัญญัตินี้ กฎกระทรวงหรือข้อบัญญัติท้องถิ่นที่ออกตามพระราชบัญญัตินี้ หรือกฎหมายอื่นที่เกี่ยวข้อง ให้เจ้าพนักงานท้องถิ่นมีหนังสือแจ้งข้อทักท้วงให้ผู้แจ้งดำเนินการก่อสร้าง ดัดแปลง หรือรื้อถอนอาคารดังกล่าว ให้ถูกต้องตามบทบัญญัติแห่งพระราชบัญญัตินี้ กฎกระทรวงหรือข้อบัญญัติท้องถิ่นที่ออกตามพระราชบัญญัตินี้ หรือกฎหมายอื่นที่เกี่ยวข้องภายในระยะเวลาที่เจ้าพนักงานท้องถิ่นกำหนดแต่ต้องไม่น้อยกว่าสามสิบวัน และในระหว่างระยะเวลาที่ผู้แจ้งดำเนินการแก้ไขตามหนังสือแจ้งข้อทักท้วง ให้ผู้แจ้งระงับการก่อสร้าง ดัดแปลง หรือรื้อถอนอาคารในส่วนที่ไม่ถูกต้องนั้นจนกว่าจะได้ปฏิบัติให้ถูกต้อง เว้นแต่เป็นการกระทำเพื่อแก้ไขให้เป็นไปตามข้อทักท้วงของเจ้าพนักงานท้องถิ่น

ในกรณีที่ผู้แจ้งไม่ดำเนินการแก้ไขให้แล้วเสร็จภายในระยะเวลาที่เจ้าพนักงานท้องถิ่นได้กำหนดไว้ในหนังสือแจ้งข้อทักท้วงตามวรรคสาม (๒) หรือ (๓) ให้ถือว่าผู้แจ้งไม่ประสงค์จะก่อสร้าง ดัดแปลง หรือรื้อถอนอาคารตามที่ได้แจ้งไว้ในวันอีกต่อไป และให้เจ้าพนักงานท้องถิ่นมีคำสั่งยกเลิกใบรับแจ้งที่ได้ออกไว้ และมีอำนาจดำเนินการตามมาตรา ๔๐ (๑) และ (๒) และมาตรา ๔๒ แล้วแต่กรณี

ถ้าเจ้าพนักงานท้องถิ่นไม่ได้มีหนังสือแจ้งข้อทักท้วงให้ผู้แจ้งตามมาตรา ๓๙ ทวิ ทราบภายในกำหนดเวลาตามวรรคสาม ให้ถือว่ากรก่อสร้าง ดัดแปลง หรือรื้อถอนอาคารดังกล่าวได้รับอนุญาตจากเจ้าพนักงานท้องถิ่นแล้ว เว้นแต่กรณีดังต่อไปนี้ เจ้าพนักงานท้องถิ่นมีอำนาจแจ้งข้อทักท้วงได้ตลอดเวลา

(๑) กรณีเกี่ยวกับการรुकล้าที่สาธารณะ

(๒) กรณีเกี่ยวกับระยะ หรือระดับระหว่างอาคารกับถนน ตรอก ซอย ทางเท้า หรือที่สาธารณะที่เป็นการฝ่าฝืนกฎกระทรวง ประกาศ หรือข้อบัญญัติท้องถิ่นที่ออกตามพระราชบัญญัตินี้ หรือกฎหมายอื่นที่เกี่ยวข้องที่ใช้บังคับอยู่

ในขณะที่ผู้แจ้งได้ยื่นแจ้ง หรือ

(๓) กรณีเกี่ยวกับข้อกำหนดในการห้ามก่อสร้าง ดัดแปลง รื้อถอน ใช้ หรือเปลี่ยนการใช้อาคารชนิดใดหรือประเภทใดที่เป็นการฝ่าฝืนกฎกระทรวง ประกาศ หรือข้อบัญญัติท้องถิ่นที่ออกตามพระราชบัญญัตินี้ หรือกฎหมายอื่นที่เกี่ยวข้องที่ใช้บังคับอยู่ในขณะที่ผู้แจ้งได้ยื่นแจ้ง

ใบรับแจ้งและหนังสือแจ้งข้อทักท้วง ให้เป็นไปตามแบบที่คณะกรรมการควบคุมอาคารกำหนดให้นำบทบัญญัติเกี่ยวกับหลักเกณฑ์ วิธีการ และเงื่อนไขที่กำหนดในกฎกระทรวงที่ออกตามมาตรา ๘ (๑๒) และให้นำมาตรา ๓๕ มาตรา ๓๖ มาตรา ๓๗ มาตรา ๓๘ และมาตรา ๓๙ มาใช้บังคับแก่ใบรับแจ้งโดยอนุโลม

(“มาตรา ๓๙ ตี” บัญญัติเพิ่มโดย พ.ร.บ.ควบคุมอาคาร (ฉบับที่ ๒) พ.ศ. ๒๕๓๕ มาตรา ๑๐)

(“มาตรา ๓๙ ตี” แก้ไขโดย พ.ร.บ.ควบคุมอาคาร (ฉบับที่ ๕) พ.ศ. ๒๕๕๘ มาตรา ๕)

ส่วนที่ ๒ บทนำ

ข้อมูลทั่วไป

กองช่าง เทศบาลตำบลนาหนองทุ่มมีหน้าที่เกี่ยวกับงานสำรวจ ออกแบบ การจัดทำข้อมูลด้านวิศวกรรม การจัดเก็บ และการทดสอบคุณภาพวัสดุ งานออกแบบและเขียนแบบ การตรวจสอบการก่อสร้าง งานควบคุม อาคารตามระเบียบ กฎหมาย งานแผนปฏิบัติการด้านการก่อสร้างและซ่อมบำรุง การควบคุมการก่อสร้างและการ ซ่อมบำรุง แผนงาน วิศวกรรมเครื่องจักรกล การรวบรวมประวัติติดตามควบคุมการปฏิบัติงานเครื่องจักรกล การควบคุม การบำรุงรักษา เครื่องจักรกลและยานพาหนะงานเกี่ยวกับแผนงาน ควบคุม เก็บรักษา การเบิกจ่าย วัสดุ อะไหล่ น้ำมันเชื้อเพลิง และงานอื่นๆ ที่เกี่ยวข้องและที่ได้รับมอบหมาย แบ่งส่วนราชการภายในออกเป็น ๒ ฝ่าย ประกอบด้วย

๑. ฝ่ายก่อสร้าง

- งานก่อสร้าง
- งานสาธารณูปโภค

๒. ฝ่ายออกแบบและควบคุมอาคาร

- งานออกแบบและควบคุมอาคาร
- งานผังเมือง

๑. ฝ่ายก่อสร้าง มีหน้าที่ควบคุมดูแลรับผิดชอบการปฏิบัติงานในหน้าที่ของงานก่อสร้าง และงาน สาธารณูปโภคให้เป็นไปตามกฎหมาย

๑.๑ งานก่อสร้าง มีหน้าที่เกี่ยวกับ

๑. งานก่อสร้างและบูรณะถนน
๒. งานก่อสร้างและบูรณะสภาพและโครงการพิเศษ
๓. งานระบบข้อมูลและแผนที่เส้นทางคมนาคม
๔. งานบำรุงรักษาเครื่องจักรกลและยานพาหนะ
๕. งานสถาปัตยกรรมและมณฑลศิลป์งานวิศวกรรม
๖. งานประมาณการค่าโครงการ
๗. งานควบคุมก่อสร้างอาคาร
๘. งานบริการข้อมูลและหลักเกณฑ์
๙. งานสำรวจพื้นที่
๑๐. งานวางผังพัฒนาเมือง
๑๑. งานควบคุมทางผังเมือง
๑๒. งานจัดรูปที่ดินและฟื้นฟูเมือง
๑๓. งานอื่นๆที่เกี่ยวข้องหรือได้รับมอบหมาย

๑.๒ งานสาธารณูปโภค มีหน้าที่เกี่ยวกับ

๑. งานด้านการก่อสร้างอาคาร ถนน สะพาน ทางเท้า และสิ่งติดตั้งอื่น ๆ
๒. งานวางโครงการและควบคุมการก่อสร้าง
๓. งานซ่อมบำรุงรักษาอาคาร ถนน สะพาน ทางเท้า
๔. งานควบคุมดูแลอาคารสถานที่
๕. งานให้คำปรึกษาแนะนำหรือตรวจสอบเกี่ยวกับงานก่อสร้าง
๖. งานควบคุมพัสดุ งานด้านโยธา
๗. งานประมาณราคา งานซ่อมบำรุงรักษา
๘. งานอื่นๆ ที่เกี่ยวข้องหรือได้รับมอบหมาย

๒. ฝ่ายออกแบบควบคุมอาคาร มีหน้าที่ควบคุมดูแลรับผิดชอบการปฏิบัติงานในหน้าที่ของงานการออกแบบ ควบคุมอาคาร วางผังการก่อสร้างให้ถูกต้องเป็นไปตามกฎหมาย

๒.๑ งานออกแบบควบคุมอาคาร มีหน้าที่ความรับผิดชอบเกี่ยวกับ

๑. งานประมาณราคา
๒. งานควบคุมการก่อสร้าง
๓. งานบริการข้อมูลและหลักเกณฑ์
๔. งานออกแบบ
๕. ปฏิบัติหน้าที่อื่นๆ ตามที่ได้รับมอบหมาย

๒.๒ งานผังเมือง มีหน้าที่ความรับผิดชอบเกี่ยวกับ

๑. สำรวจแผนที่ การกำหนด/การวางผังพัฒนาเมือง งานควบคุมทางผังเมือง
๒. งานจัดรูปที่ดินและฟื้นฟูเมือง กำหนดแนวเขตที่สาธารณะเพื่อขอการครองสิทธิ์ในที่ สาธารณะ การบุกรุกที่ดินในที่สาธารณะร่วมกับสำนักงานที่ดินฯ
๓. งานจัดรูปที่ดินและฟื้นฟูเมือง กำหนดแนวเขตที่สาธารณะเพื่อขอการครองสิทธิ์ในที่ดิน สาธารณะ การบุกรุกที่ดินให้เป็นที่ยุติการ สาธารณะ ดูแลตรวจสอบที่สาธารณะ สิ่งสาธารณูปการ เช่น ถนน ทางเท้า คันดิน สะพาน ท่อระบายน้ำ
๔. การตรวจสอบการขอใช้ที่สาธารณะการครองสิทธิ์ในที่สาธารณะ ขออนุญาตเช่าทาง สาธารณะ การดำเนินคดีกับผู้บุกรุกที่สาธารณะ การดูแลตรวจสอบรักษาที่สาธารณะ/สิ่งสาธารณูปการ เช่น ถนน ทางเท้า คันดิน สะพาน ท่อระบายน้ำ
๕. งานสำรวจ ออกแบบ เขียนแบบต่างๆ งานการก่อสร้าง โดยได้รับอนุญาต ตาม พ.ร.บ. ควบคุมอาคาร พ.ศ. ๒๕๒๒ แก้ไขเพิ่มเติมฯ ตลอดจนกฎหมายอื่นๆ
๖. งานอื่นๆ ที่ได้รับมอบหมายจากผู้บังคับบัญชา

วัตถุประสงค์

การจัดทำคู่มือการปฏิบัติงานของกองช่าง เป็นเครื่องมือที่สำคัญอย่างยิ่งในการทำงาน ทั้งระดับ หัวหน้างาน และปฏิบัติงาน ซึ่งเป็นการจัดทำรายละเอียดของการทำงานในหน่วยงานนั้นๆ อย่างเป็นระบบและ ครบถ้วน สามารถนำไปใช้ประโยชน์ได้หลายประการ เช่น การสอนงาน การตรวจสอบการทำงาน การควบคุมงาน การติดตามงาน และการประเมินผลการปฏิบัติงาน ทั้งนี้ เทศบาลตำบลนาหนองหุ้ม มีวัตถุประสงค์ ดังนี้

๑. เพื่อให้ข้าราชการและพนักงานจ้างตามภารกิจกองช่าง มีคู่มือการปฏิบัติงานที่ชัดเจน เป็นลายลักษณ์อักษร ซึ่งแสดงรายละเอียดขั้นตอนการปฏิบัติงานของกิจกรรม/กระบวนการต่างๆของกองช่าง
๒. เพื่อเป็นการสร้างมาตรฐานการปฏิบัติงาน ซึ่งจะช่วยให้การทำงานของกองช่างได้มาตรฐานเป็นไป ตามเป้าหมาย ได้ผลผลิตหรือการบริการที่มีคุณภาพ รวดเร็ว ทันตามกำหนดเวลา มีการทำงานอย่างปลอดภัย บรรลุข้อกำหนดที่สำคัญของกระบวนการ

ขอบเขต

การจัดทำคู่มือการปฏิบัติงานกองช่าง ประกอบด้วยภารกิจที่ปฏิบัติและหน้าที่รับผิดชอบต่างๆ ภายใน กองช่าง เกี่ยวกับงานควบคุมอาคาร ขอบเขตของคู่มือการปฏิบัติงานของกองช่างนี้ เพื่อให้ผู้ปฏิบัติงานสามารถ ใช้เป็นคู่มือการทำงานให้บรรลุเป้าหมาย ปฏิบัติงานได้ถูกต้อง รวดเร็ว และมีประสิทธิภาพเป็นไปตามแนวทาง เดียวกัน

กรอบแนวคิด

เทศบาลตำบลนาหนองทุ่มเป็นหน่วยงานราชการส่วนท้องถิ่นขนาดกลาง มีประชากรอาศัยอยู่หนาแน่นพอสมควร เป็นศูนย์กลางความเจริญทั้งด้านการเกษตร เศรษฐกิจสังคม กองช่าง เทศบาลตำบลนาหนองทุ่ม เป็นหน่วยงานที่ให้บริการทุกด้าน งานควบคุมอาคาร ผู้บริหารเทศบาลตำบลนาหนองทุ่ม มีนโยบายต้องการพัฒนาให้ตำบลกุดดินจี่เป็นตำบลที่น่าอยู่ มีสาธารณูปโภคครบถ้วนสมบูรณ์ มีสภาพแวดล้อมที่สะอาด มีระเบียบเรียบร้อย สวยงาม ประชาชนได้รับความสะดวก มีคุณภาพชีวิตที่ดี ซึ่งรวมถึงการบริการที่ดี เป็นองค์กรที่มีการบริหาร จัดการที่ดี ที่สุด การจัดทำคู่มือการปฏิบัติงาน กองช่างเทศบาลตำบลนาหนองทุ่ม เพื่อเจ้าหน้าที่จะได้ใช้เป็นคู่มือในการปฏิบัติงานได้อย่างถูกต้อง รวดเร็ว ให้ประชาชนมีความพึงพอใจและมีประสิทธิภาพ เป็นมาตรฐานเดียวกัน ดังนี้

ผู้รับบริการ	ความต้องการ/ความคาดหวัง
ประชาชนและผู้ประกอบการในพื้นที่ของเทศบาลฯ	ได้รับความสะดวก รวดเร็ว ในการรับบริการ
ผู้มีส่วนได้ส่วนเสีย	ความต้องการ/ความคาดหวัง
ประชาชนและผู้ประกอบการในพื้นที่ของเทศบาลตำบลนาหนองทุ่ม	ประชาชนและผู้ประกอบการได้รับความพึงพอใจในการรับบริการ
เทศบาลตำบลนาหนองทุ่ม	เทศบาลตำบลนาหนองทุ่มสามารถจัดเก็บค่าธรรมเนียม สามารถควบคุม ตรวจสอบและทราบจำนวนสิ่งปลูกสร้าง

คำจำกัดความ

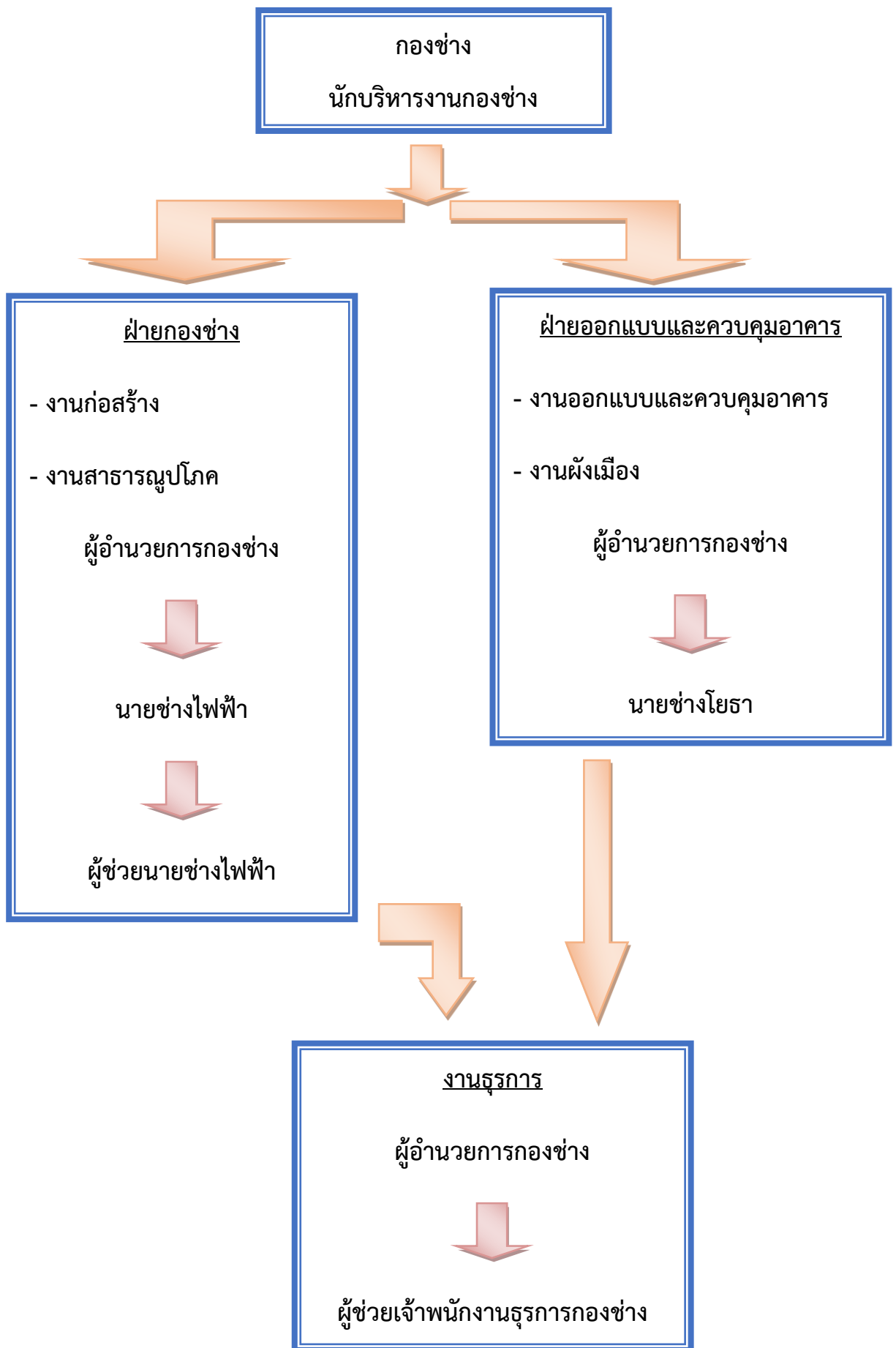
กองช่าง คือ ส่วนราชการในสังกัดเทศบาลตำบลนาหนองทุ่ม

นายกเทศมนตรีตำบลนาหนองทุ่ม คือ เจ้าพนักงานท้องถิ่น ตามกฎหมายควบคุมอาคาร

ปลัดเทศบาลตำบลนาหนองทุ่ม คือ ผู้ตรวจสอบการปฏิบัติงานให้เป็นไปตามกฎหมายที่เกี่ยวข้องกับงานควบคุมอาคาร

ผู้อำนวยการกองช่าง คือ ผู้กำกับดูแลการปฏิบัติงานให้เป็นไปตามกฎหมายที่เกี่ยวข้องกับงานควบคุม อาคาร

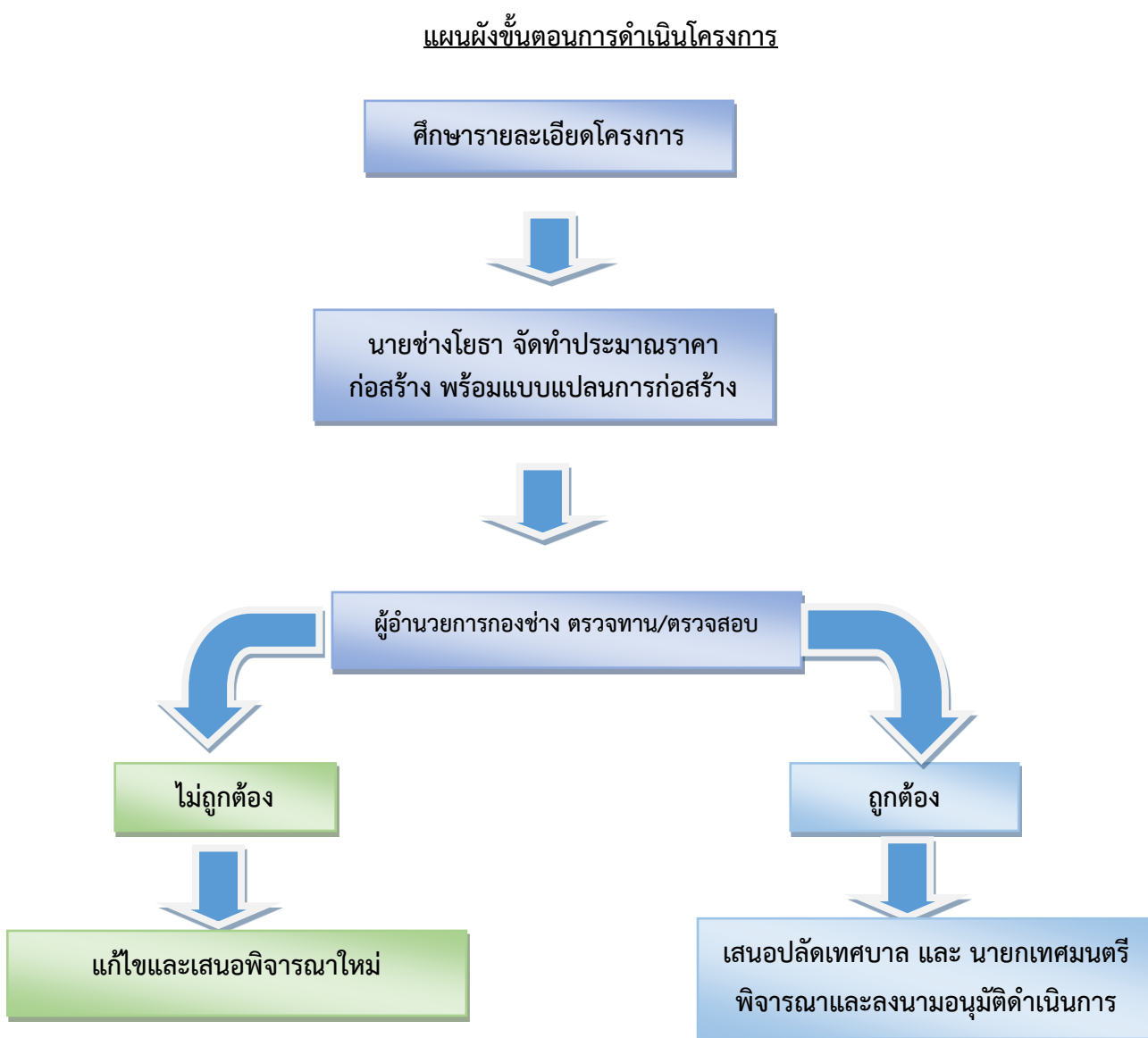
โครงสร้างของกองช่าง เทศบาลตำบลนาหนองทุ่ม



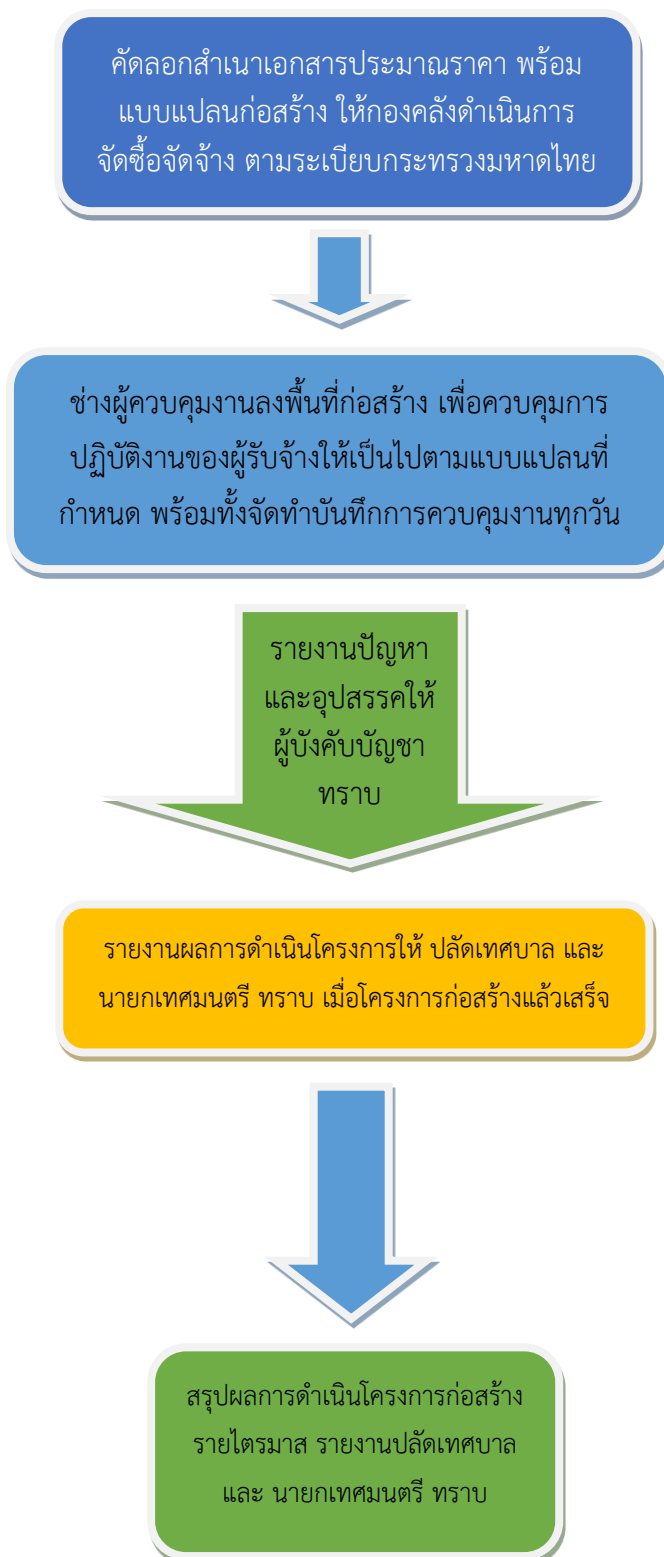
๑. งานก่อสร้าง

ขั้นตอนการดำเนินงานก่อสร้าง

๑. ศึกษารายละเอียดโครงการที่ผ่านการพิจารณาอนุมัติงบประมาณประเภทต่างๆ
๒. จัดทำประมาณราคากลาง โดยศึกษาราคาวัสดุก่อสร้างที่ใกล้เคียงกับปัจจุบันมากที่สุด (ไม่เกิน ๑ เดือน) จากสำนักดัชนีเศรษฐกิจการค้า กระทรวงพาณิชย์ (<http://www.price.moc.go.th>) หรือราคาในพื้นที่ จังหวัดหนองบัวลำภู
๓. นายช่างโยธา ตรวจสอบและเสนอผู้อำนวยการกองช่างตรวจสอบรายละเอียดใบประมาณราคา และแบบแปลน
๔. เสนอปลัด และ นายก พิจารณาและลงนามอนุมัติ ดำเนินโครงการ



แผนผังขั้นตอน (ต่อ)



๒. งานออกแบบและควบคุมอาคาร

- งานประเมินราคา
- งานควบคุมการก่อสร้างอาคาร
- งานออกแบบและบริการข้อมูล
- งานสถาปัตยกรรมและมัณฑศิลป์ งานวิศวกรรม
- งานออกแบบ งานก่อสร้างที่มีผู้ยื่นขออนุญาตอาคารทุกประเภทที่ได้รับอนุญาตจากเจ้าพนักงานท้องถิ่นให้ก่อสร้างถูกต้องตามแบบที่รับอนุญาตการประมาณราคา ร่วมพิจารณากำหนดวางแผนงานงบประมาณ
- งานอื่นที่เกี่ยวข้องที่ได้รับมอบหมาย

กรอบแนวคิด

ผู้รับบริการ	ความต้องการ/ความคาดหวัง
ประชาชนและผู้ประกอบการในพื้นที่เทศบาลตำบล นาหนองทุ่มหน่วยงานราชการในพื้นที่เทศบาล ตำบลนาหนองทุ่ม	ความถูกต้อง รวดเร็ว
ผู้มีส่วนได้ส่วนเสีย	ความต้องการ/ความคาดหวัง
ประชาชนและผู้ประกอบการในพื้นที่เทศบาลตำบล นาหนองทุ่มหน่วยงานราชการในพื้นที่เทศบาล ตำบลนาหนองทุ่ม	ความถูกต้อง รวดเร็ว

ระเบียบ/กฎหมายที่เกี่ยวข้อง

พระราชบัญญัติควบคุมอาคาร(ฉบับที่ ๓) พ.ศ.๒๕๔๓ ระยะเวลา ๔๕ วัน

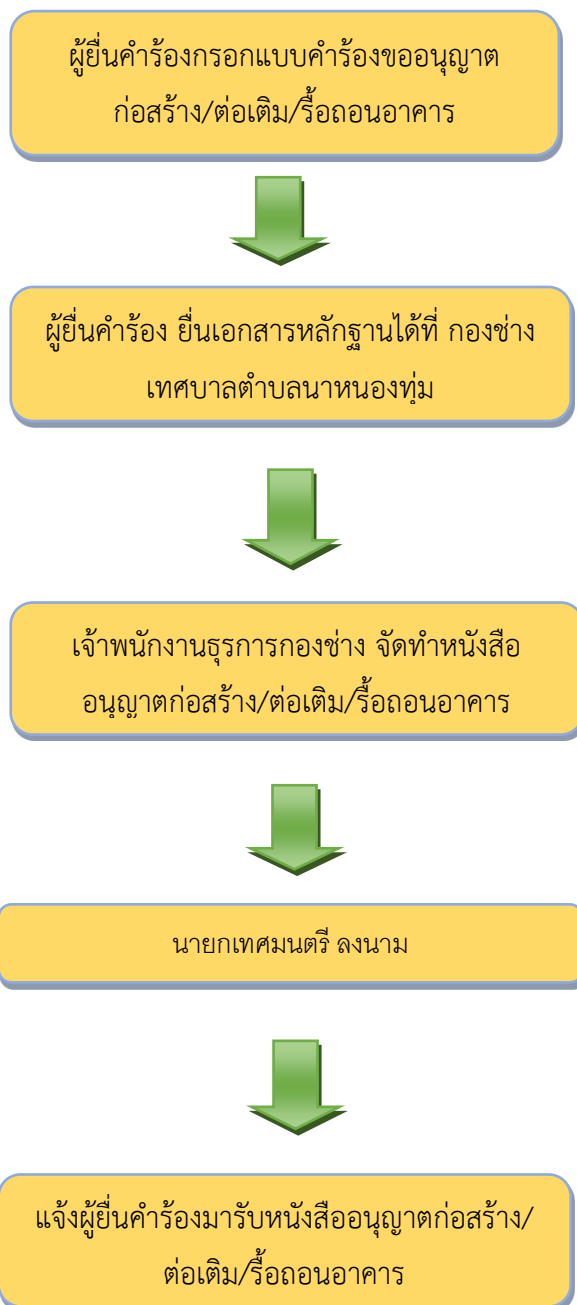
ขั้นตอนการดำเนินงานขออนุญาตก่อสร้าง/ต่อเติม/รื้อถอนอาคาร

๑. ผู้ยื่นคำร้อง ขอรับแบบฟอร์มการยื่นคำร้องได้ ณ สำนักงานเทศบาลตำบลนาหนองทุ่ม
๒. ผู้ยื่นคำร้อง นำแบบคำร้องพร้อมหลักฐานยื่นต่อเจ้าพนักงานธุรการ กองช่าง เทศบาลตำบลนาหนองทุ่ม เพื่อจัดทำหนังสือรับรองการขออนุญาต

หลักฐาน

- สำเนาบัตรประจำตัวประชาชน ๑ ฉบับ
 - สำเนาทะเบียนบ้าน ๑ ฉบับ
 - สำเนาโฉนดที่ดิน หรือเอกสารสิทธิ์ ๑ ฉบับ
๓. เจ้าพนักงานธุรการ เสนอนายก อบต.ลงนาม
 ๔. ติดต่อผู้ยื่นคำร้องมารับหนังสือรับรอง

แผนผังขั้นตอนการขออนุญาตก่อสร้าง ต่อเติม รื้อถอนอาคาร



ระยะเวลาแต่ละขั้นตอน

ลำดับ	ขั้นตอน	ระยะเวลา
๑	การตรวจสอบเอกสาร ยื่นคำขออนุญาตก่อสร้างอาคารพร้อมเอกสาร หมายเหตุ : (องค์กรปกครองส่วนท้องถิ่นในพื้นที่ที่จะขออนุญาตก่อสร้างอาคาร)	๑ วัน
๒	การพิจารณา เจ้าพนักงานท้องถิ่นตรวจสอบพิจารณาเอกสารประกอบการขออนุญาต หมายเหตุ : (องค์กรปกครองส่วนท้องถิ่นในพื้นที่ที่จะขออนุญาตก่อสร้างอาคาร)	๒ วัน
๓	การพิจารณา เจ้าพนักงานท้องถิ่นดำเนินการตรวจสอบการใช้ประโยชน์ที่ดินตามกฎหมายว่าด้วยการผังเมืองตรวจสอบสถานที่ก่อสร้างจัดทำผังบริเวณแผนที่สังเขปตรวจสอบกฎหมายอื่นที่เกี่ยวข้อง เช่น ประกาศกระทรวงคมนาคมเรื่องเขตปลอดภัยในการเดินอากาศเขตปลอดภัยทางทหารฯและพรบ.จัดสรรที่ดินฯ หมายเหตุ : (องค์กรปกครองส่วนท้องถิ่นในพื้นที่ที่จะขออนุญาตก่อสร้างอาคาร)	๗ วัน
๔	การลงนาม/คณะกรรมการมีมติ เจ้าพนักงานท้องถิ่นตรวจพิจารณาแบบแปลนและพิจารณาออกใบอนุญาต (อ.๑) และแจ้งให้ผู้ขอมารับใบอนุญาตก่อสร้างอาคาร (น.๑) หมายเหตุ : (องค์กรปกครองส่วนท้องถิ่นในพื้นที่ที่จะขออนุญาตก่อสร้างอาคาร)	๓๕ วัน
รวมทั้งสิ้น		๔๕ วัน

๓.งานประสานสาธารณูปโภค

- งานประสานสาธารณูปโภค
- งานไฟฟ้าสาธารณะ
- งานระบายน้ำ
- งานขนส่งและวิศวกรรมจราจร
- งานบำรุงรักษาคูคลอง ท่อระบายน้ำ
- งานสำรวจพื้นที่เพื่อจัดทำแผนที่และโครงการป้องกันน้ำท่วมขัง แผนบำรุงรักษาคูคลองสาธารณะ โครงการล้างท่อระบายน้ำ และแผนการดูแลบำรุงรักษาเครื่องจักร เครื่องสูบน้ำ อุปกรณ์เกี่ยวกับการระบายน้ำ ให้มีความพร้อมใช้ในการปฏิบัติงาน การแก้ไขเรื่องร้องเรียนเกี่ยวกับปัญหาน้ำท่วมขัง การระบายน้ำและจัดตั้งงบประมาณขุดลอกคูคลอง คูน้ำ สร้างเขื่อน สร้างทำนบ การจัดทำธนาคารน้ำใต้ดินระบบปิด
- งานอื่นที่เกี่ยวข้องหรือได้รับมอบหมาย

๓.๑ ขั้นตอนการดำเนินงานติดตั้ง/ซ่อมแซมโคมไฟฟ้าสาธารณะ

๑. กรอกแบบคำร้องขอติดตั้ง/ซ่อมแซมไฟฟ้าสาธารณะ ณ สำนักงานเทศบาลตำบลนาหนองทุ่ม
๒. ส่งคำร้อง ณ สำนักงานเทศบาลตำบลนาหนองทุ่ม
๓. เจ้าพนักงานธุรการ ลงรับเรื่องและเสนอต่อปลัดเทศบาล/ นายกเทศมนตรี พิจารณานุมัติ
๔. ดำเนินการตามคำร้องขอที่ผ่านการพิจารณานุมัติเรียบร้อยแล้ว

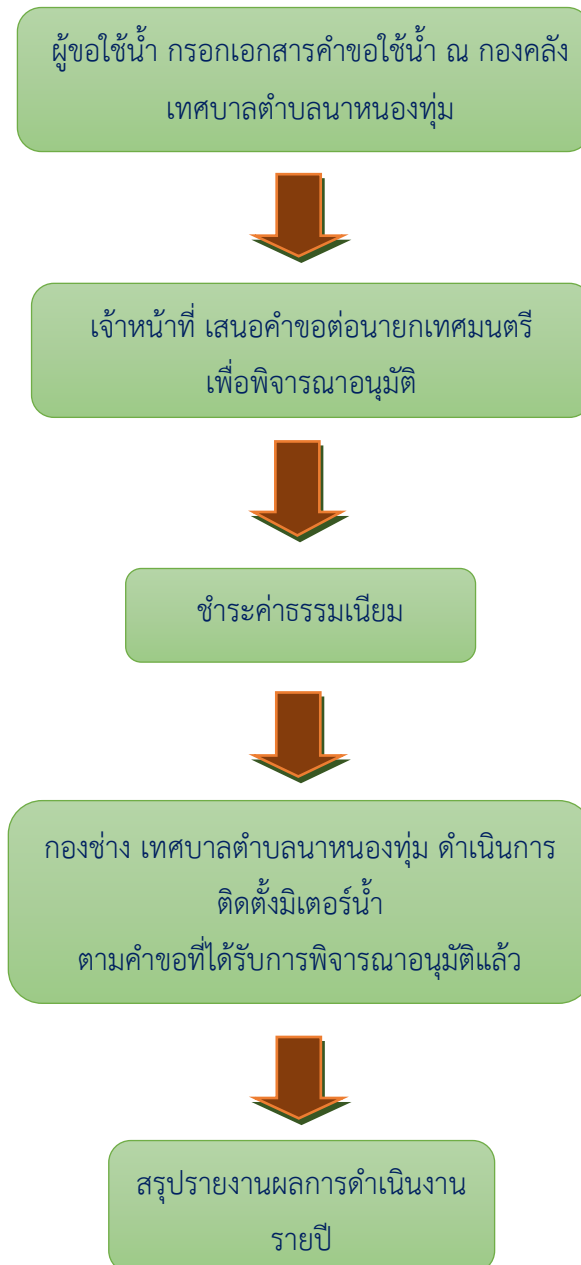
แผนผังขั้นตอนการติดตั้ง / ซ่อมแซมโคมไฟฟ้าสาธารณะ



๓.๒ ขั้นตอนการดำเนินงานติดตั้งมิเตอร์น้ำ

๑. ผู้ขอใช้น้ำ กรอกแบบฟอร์มคำขอใช้น้ำ ณ กองคลัง เทศบาลตำบลนาหนองพุ่ม
๒. เจ้าหน้าที่ เสนอนายกเทศมนตรีตำบลนาหนองพุ่ม พิจารณออนุมัติ
๓. ชำระค่าธรรมเนียมตามที่ เทศบาลตำบลนาหนองพุ่ม
๔. กองช่าง เทศบาลตำบลนาหนองพุ่ม ดำเนินการติดตั้งมิเตอร์น้ำตามคำขอ

แผนผังขั้นตอนการขอติดตั้งมิเตอร์น้ำ



๕. งานธุรการ

- การรับหนังสือ โดยเริ่มตั้งแต่การรับหนังสือ ตรวจสอบความถูกต้องตามระเบียบของหนังสือ ลงทะเบียนรับเสนอผู้อำนวยการกองช่าง
- การส่งหนังสือ โดยเริ่มตั้งแต่การเสนอผู้อำนวยการกองช่าง ตรวจสอบ ลงทะเบียนการจัดส่งหนังสือและสำเนาส่งคืนเจ้าของเรื่อง
- การจัดซื้อพัสดุครุภัณฑ์ กรณีวิธีตกลงราคา โดยเริ่มตั้งแต่การสำรวจ กำหนดรายละเอียด ขออนุมัติจัดซื้อ เสนอราคา ตรวจสอบพัสดุ ลงทะเบียนพัสดุ รายงานผล
- การเบิกจ่ายเงินค่าสวัสดิการต่าง ๆ โดยเริ่มตั้งแต่การตรวจสอบ ลงระบบคอมพิวเตอร์ ส่งเรื่องเสนอฝ่ายกองคลัง ดำเนินการรับ - จ่ายเงิน และส่งหลักฐานการเงิน
- งานอื่นที่เกี่ยวข้องหรือได้รับมอบหมาย

กรอบแนวคิด

ผู้รับบริการ	ความต้องการ/ความคาดหวัง
ประชาชนและผู้ประกอบการในพื้นที่เทศบาลตำบล นาหนองทุ่มหน่วยงานราชการในพื้นที่เทศบาล ตำบลนาหนองทุ่ม	ความถูกต้อง รวดเร็ว สามารถตรวจสอบได้
ผู้มีส่วนได้ส่วนเสีย	ความต้องการ/ความคาดหวัง
ประชาชนและผู้ประกอบการในพื้นที่เทศบาลตำบล นาหนองทุ่มหน่วยงานราชการในพื้นที่เทศบาล ตำบลนาหนองทุ่ม	ความถูกต้อง รวดเร็ว สามารถตรวจสอบได้

ระเบียบ/กฎหมายที่เกี่ยวข้อง

- ระเบียบสำนักนายกรัฐมนตรี ว่าด้วยงานสารบรรณ พ.ศ. ๒๕๒๖
- พระราชบัญญัติ ความรับผิดชอบทางละเมิดของเจ้าหน้าที่ พ.ศ. ๒๕๓๙
- กฎ ระเบียบ ข้อบังคับอื่น ๆ ที่เกี่ยวข้อง

การรายงานผล

๑. งานก่อสร้าง รายงานผลการดำเนินการทุกไตรมาส
๒. งานออกแบบควบคุมอาคาร รายงานสรุปผลการดำเนินงานสิ้นปีงบประมาณ
๓. งานสาธารณูปโภค รายงานสรุปผลการดำเนินงานทุกไตรมาส หรือรายงานทันทีกรณีเกิดข้อร้องเรียนเร่งด่วน
๔. งานผังเมือง รายงานสรุปผลการดำเนินงานสิ้นปีงบประมาณ หรือรายงานทันทีกรณีเกิดข้อร้องเรียน

เอกสารอ้างอิง

- พระราชบัญญัติเทศบาล พ.ศ. ๒๔๙๖ แก้ไขเพิ่มเติมจนถึง (ฉบับที่ ๑๒) พ.ศ.๒๕๔๖
 พระราชบัญญัติกำหนดแผนและขั้นตอนการกระจายอำนาจให้แก่องค์กรปกครองส่วนท้องถิ่น พ.ศ. ๒๕๔๒
 พระราชบัญญัติควบคุมอาคาร (ฉบับที่ ๕) พ.ศ. ๒๕๕๘
 เว็บไซต์กรมโยธาธิการและผังเมือง <http://www.dpt.go.th/>

ภาคผนวก

สำหรับเจ้าหน้าที่

เลขรับที่.....

วันที่.....

คำขออนุญาตก่อสร้าง ดัดแปลงหรือถอน หรือเคลื่อนย้ายอาคาร

เขียนที่ เทศบาลตำบลนาหนองหุ้ม

วันที่.....เดือน.....พ.ศ.....

ข้าพเจ้า เจ้าของอาคารหรือตัวแทนเจ้าของอาคาร

 เป็นบุคคลธรรมดา เลขประจำตัวประชาชน

อยู่บ้านเลขที่.....ตรอก/ซอย.....ถนน.....หมู่ที่.....

ตำบล/แขวง.....อำเภอ/เขต.....จังหวัด.....

รหัสไปรษณีย์.....โทรศัพท์.....โทรสาร.....

 เป็นนิติบุคคลประเภท.....จดทะเบียนเมื่อ.....

เลขที่ทะเบียน.....มีสำนักงานตั้งอยู่เลขที่.....ตรอก/ซอย.....

ถนน.....หมู่ที่.....ตำบล/แขวง.....อำเภอ/เขต.....

จังหวัด.....รหัสไปรษณีย์.....โทรศัพท์.....โทรสาร.....

โดยมี.....เป็นผู้มีอำนาจลงชื่อแทนนิติบุคคลผู้ขออนุญาต

อยู่บ้านเลขที่ ตรอก/ซอย..... ถนน.....หมู่ที่.....

ตำบล/แขวง..... อำเภอ/เขต.....จังหวัด.....

รหัสไปรษณีย์.....โทรศัพท์.....โทรสาร.....

ข้อ ๑.ขอยื่นคำขอรับใบอนุญาตต่อเจ้าพนักงานท้องถิ่น เพื่อทำการ ก่อสร้างอาคาร ดัดแปลงอาคาร รื้อถอนอาคาร เคลื่อนย้ายอาคารในท้องที่ที่อยู่ในเขตอำนาจของเจ้าพนักงานท้องถิ่น ที่อาคารจะทำการเคลื่อนย้ายตั้งอยู่ เคลื่อนย้ายอาคารไปยังท้องที่ที่อยู่ในเขตอำนาจของเจ้าพนักงานท้องถิ่นอื่น ที่เลขที่.....

ตรอก/ซอย..... ถนน.....หมู่ที่.....

ตำบล/แขวง..... อำเภอ/เขต.....จังหวัด.....

โดย เป็นเจ้าของอาคาร
 ในที่ดิน โฉนดที่ดิน น.ส. ๓ น.ส. ๓ ก. ส.ค. ๑ อื่นๆ.....เลขที่.....

เป็นที่ดินของ

กรณีการเคลื่อนย้ายอาคารไปยังบ้านเลขที่.....ตรอก/ซอย.....
 ถนน.....หมู่ที่.....ตำบล/แขวง.....อำเภอ/เขต.....
 จังหวัด..... ในที่ดิน โฉนดที่ดิน น.ส. ๓ น.ส. ๓ ก. ส.ค. ๑
 อื่นๆ.....เลขที่.....เป็นที่ดินของ

ข้อ ๒. เป็นอาคาร

(๑) ชนิด จำนวน เพื่อใช้เป็น
 โดยมีที่จอดรถ ที่กัลบริด และทางเข้าออกของรถ จำนวน คัน

(๒) ชนิด จำนวน เพื่อใช้เป็น
 โดยมีที่จอดรถ ที่กัลบริด และทางเข้าออกของรถ จำนวน คัน

(๓) ชนิด จำนวน เพื่อใช้เป็น
 โดยมีที่จอดรถ ที่กัลบริด และทางเข้าออกของรถ จำนวน คัน

ตามแผนผังบริเวณ แบบแปลน รายการประกอบแบบแปลน และรายการคำนวณที่แนบมาพร้อมนี้

ข้อ ๓. มีเลขประจำตัวประชาชน.....
 เลขทะเบียนผู้ประกอบการวิชาชีพวิศวกรรมควบคุม เลขที่.....เป็นผู้ออกแบบและคำนวณ

ข้อ ๔. มีเลขประจำตัวประชาชน.....
 เลขทะเบียนผู้ประกอบการวิชาชีพสถาปัตยกรรมควบคุม เลขที่.....เป็นผู้ออกแบบ

ข้อ ๕. กำหนดแล้วเสร็จใน.....วัน นับแต่วันที่ได้รับใบอนุญาต

ข้อ ๖. ข้าพเจ้าได้แนบเอกสารหลักฐานต่างๆ มาพร้อมกับคำขอนี้ด้วยแล้ว ดังนี้

(๑) สำเนาเอกสารแสดงการเป็นเจ้าของเอกสาร
 (๒) หนังสือแสดงความเป็นตัวแทนของเจ้าของอาคาร
 (๓) หนังสือแสดงว่าเป็นผู้จัดการหรือผู้แทนซึ่งเป็นผู้ดำเนินกิจการของนิติบุคคล (กรณีที่นิติบุคคลเป็น
 ผู้ขออนุญาต)

(๔) แผนผังบริเวณ แบบแปลน และรายการประกอบแบบแปลน จำนวน.....ชุด
 ชุดละ.....แผ่น

(๕) รายการคำนวณ ๑ ชุด จำนวน.....แผ่น (กรณีที่เป็นอาคารสาธารณะอาคารพิเศษ
 หรืออาคารที่ก่อสร้างด้วยวัสดุถาวรและวัสดุทนไฟเป็นส่วนใหญ่)

-๒-

(๖) มาตรการรื้อถอนอาคารจำนวนหนึ่งชุด ชุดละ.....แผ่น (กรณีที่เป็นอาคารสาธารณะ อาคารพิเศษ หรืออาคารที่ก่อสร้างด้วยวัสดุถาวรและวัสดุทนไฟเป็นส่วนใหญ่)

(๗) หนังสือรับรองของผู้ออกแบบอาคารหรือผู้ออกแบบและคำนวณอาคารและสำเนาใบอนุญาตเป็นผู้ประกอบวิชาชีพสถาปัตยกรรมควบคุมหรือวิชาชีพวิศวกรรมควบคุมหรือวิชาชีพวิศวกรรมควบคุม (กรณีอาคารมีลักษณะหรือขนาดที่อยู่ในประเภทวิชาชีพสถาปัตยกรรมควบคุมหรือวิชาชีพวิศวกรรมควบคุมตามกฎหมายว่าด้วยการนั้น แล้วแต่กรณี)

(๘) หนังสือแสดงความยินยอมของผู้ควบคุมงาน ชื่อ.....และสำเนาใบอนุญาตเป็นผู้ประกอบวิชาชีพสถาปัตยกรรมควบคุมหรือวิชาชีพวิศวกรรมควบคุม (กรณีอาคารมีลักษณะหรือขนาดที่อยู่ในประเภทวิชาชีพสถาปัตยกรรมควบคุมหรือวิชาชีพวิศวกรรมควบคุมตามกฎหมายว่าด้วยการนั้น แล้วแต่กรณี และมีความประสงค์จะยื่นพร้อมคำขออนุญาตนี้)

(๙) หนังสือรับรองการได้รับอนุญาตให้เป็นผู้ประกอบวิชาชีพสถาปัตยกรรมควบคุมหรือผู้ประกอบวิชาชีพวิศวกรรมควบคุม ที่ออกโดยสภาสถาปนิกหรือสภาวิศวกร แล้วแต่กรณี จำนวน.....แผ่น

(๑๐) ข้อมูล โฉนดที่ดิน น.ส. ๓ น.ส. ๓ ก. ส.ค. ๑ อื่นๆ.....เลขที่..... (ผู้ยื่นคำขออนุญาตแนบสำเนาเอกสารดังกล่าวมาด้วยก็ได้)

(๑๑) หนังสือยินยอมของเจ้าของที่ดิน ในกรณีที่ก่อสร้างอาคารในที่ดินของผู้อื่น

(๑๒) เอกสารอื่นๆ (ถ้ามี)

.....

(ลายมือชื่อ).....ผู้ขออนุญาต

(.....)

หมายเหตุ ๑. ข้อความใดที่ไม่ต้องการให้ขีดฆ่า

๒. ใส่เครื่องหมาย ใช่ช่อง หน้าข้อความที่ต้องการ

๓. ในกรณีที่ เป็นนิติบุคคล หากข้อบังคับกำหนดให้ต้องประทับตราให้ประทับตรานิติบุคคลด้วย

-๓-

บันทึกเจ้าหน้าที่

แจ้งให้ผู้ขออนุญาตทราบว่า จำขออนุญาตหรือไม่อนุญาตหรือขอเวลา ภายในวันที่.....
เดือน.....พ.ศ.....

ผู้ขออนุญาตได้ชำระค่าธรรมเนียมใบอนุญาต.....
เป็นเงิน.....บาท.....สตางค์ และค่าธรรมเนียมการตรวจแบบแปลน.....
เป็นเงิน.....บาท.....สตางค์ รวมทั้งสิ้น เป็นเงิน.....บาท.....สตางค์
(.....) ตามใบเสร็จรับเงิน เล่มที่.....เลขที่.....
ลงวันที่.....เดือน.....พ.ศ.....

อนุญาต

ไม่อนุญาต

ความเห็นที่ไม่อนุญาต.....

.....
.....
.....

ออกใบอนุญาตแล้ว เล่มที่.....ฉบับที่.....ลงวันที่.....เดือน.....พ.ศ.....

(ลายมือชื่อ).....

(.....)

ตำแหน่ง.....

เจ้าพนักงานท้องถิ่น

วันที่.....

เอกสารประกอบการขออนุญาต

๑. สำเนาทะเบียนบ้าน จำนวน ๒ ฉบับ
๒. สำเนาบัตรประจำตัวประชาชน จำนวน ๒ ฉบับ
๓. สำเนาโฉนดที่ดินที่จะก่อสร้าง จำนวน ๒ ฉบับ (เท่าฉบับจริงห้ามย่อขนาด หรือ ขยายขนาด)
๔. แบบแปลนการก่อสร้าง จำนวน ๕ ชุด